

CIVIC

OnLine Survey

Informe final

(Traducción del original en Ingles)

Contenido

I. Resumen

II. Antecedentes

III. Propósito

IV. Metodología

V. Resultados

VI. Conclusiones

VII. Recomendaciones

Anexo A: Resumen de comentarios

Anexo B: Cuestionario original

Anexo C: Informaciones en bruto

CIVIC

OnLine Survey

Resumen

Este documento es el resultado de un examen diseñado y circulado por CIVIC como investigación exploratoria. Fue realizado para identificar los miembros de CIVIC, actitudes, percepciones, opiniones y conocimientos.

La participación fue un éxito, con el 20% de los miembros activos involucrados.

En general, los participantes representaron un diverso grupo de ocupaciones con una amplia variedad de intereses profesionales. Para ellos, CIVIC tiene su valor principal en la oportunidad de intercambiar y de tener acceso a la información con énfasis en las TICs y la región del Caribe.

Los resultados demostraron cómo la membresía ha ido creciendo e incluyendo una diversidad lingüística y cultural, así como una tendencia hacia un equilibrio de la distribución del género.

Las respuestas expresaron una actitud positiva hacia CIVIC, un interés en desarrollar nuevas ideas sin abandonar la estructura abierta de la organización, y una demanda de mejorar la plataforma, específicamente la inclusión de nuevas herramientas.

La extensa mayoría de los miembros participantes a estado de acuerdo con el trabajo de la moderación, sin embargo, un miembro crítico lo que ve como conflictos del interés.

En términos de los temas de discusión, las respuestas esperaban que las TICpD y la sociedad civil recibieran la mayor atención.

Varios asuntos aparecieron después del análisis. Éstos se tratarán en las conclusiones y las recomendaciones.

CIVIC

OnLine Survey

Antecedentes^[1]

La Comunidad Virtual de las TIC del Caribe fue establecida en octubre de 2002 y ha venido creciendo, en la actualidad incluye a más de 200 personas interesadas en el uso de las TICs para el desarrollo del Caribe. El grupo es lingüísticamente y geográficamente diverso como el Caribe, e incluye a muchos miembros de la Diáspora.

CIVIC se ha desarrollado, y hay muchas ideas que se están discutiendo para mover al grupo en una comunidad activa que podría influir las políticas públicas (advocacy) , acciones iniciadas e incluso poner algunos proyectos en ejecución.

Fue convenido que una encuesta confirmaría lo que ahora hacemos y cuan bien esta lo que venimos haciendo, qué debemos hacer mientras continuamos creciendo y cómo lo haremos.

La encuesta será utilizada como catalizador del proceso del cambio.

Propósito

Los objetivos de esta encuesta son obtener las opiniones de la Comunidad Virtual del Caribe de actores de desarrollo de las TICs en los siguientes puntos:

1. Determinar la ubicación geográfica de los/as miembros/as de CIVIC.
2. Determinar la representación de los sectores en los miembros de CIVIC así como el tipo de organización que representan.
3. Obtener la percepción de los miembros de CIVIC sobre su utilidad hasta ahora, características a mantener y a cambiar.
4. Identificar las características de una estructura de organización conveniente que incluya lo siguiente:
 - Mecanismos de reglas de cambio
 - Mecanismos de colaboración para la promoción hacia decisores
 - Reglas de responsabilidad y transparencia
 - Estrategias para realzar diversidad geográfica y lingüística

CIVIC

OnLine Survey

Metodología

El método de distribución elegido fue un cuestionario en línea. Se invitó por mail a la población de la encuesta, recibiendo un código numérico único para tener acceso al cuestionario. La encuesta estaba disponible en un URL específico. Estaba disponible 24 horas al día. Fue fijada una fecha de inicio y final para la encuesta, publicada, e incluida en cada email de invitación y de recordatorio. Había una opción que permitía a los/as participantes continuar la entrevista más tarde.

El universo de repondientes, sacando los correos duplicados, no-existente, anticuado y desactivados, era de 225 miembros. Había 8 con respuestas no sometidas/finalizadas. 45 respuestas fueron sometidas, sumando el 20% de la calidad de miembro.

El cuestionario era accesible en línea entre el 3 de noviembre y el 1 de diciembre. Fue contestado por 44 miembros en línea, sólo uno eligió utilizar la opción de la entrevista por teléfono. Para el grupo de entrevistados de CIVIC, las identidades de los miembros que contestaron el cuestionario seguían siendo anónimas.

En varios casos los miembros fueron ayudados vía mail a terminar la encuesta, también algunos comentarios fueron recibidos por el email. La mayoría de las respuestas incluyó comentarios en el extremo del cuestionario, y algunas preguntas incluían una opción de texto abierto. Un resumen de los comentarios relevantes fue incluido en los Anexos.

CIVIC

OnLine Survey

Resultados

A. Lengua seleccionada para contestar la encuesta

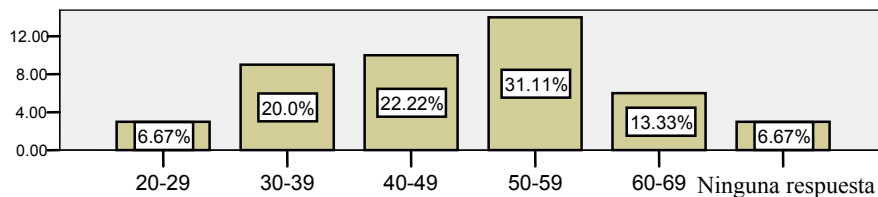
Pregunta/instrucción: Selección simple, "Lengua seleccionado".

Inglés	37	82.22%
Español	2	4.44%
Francés	6	13.33%

B. Demográficos

1. **Escala de edades en años.**

Pregunta/instrucción: Fecha, "Fecha de nacimiento. Incorpore por favor una fecha".



20-29	3	6.67%
30-39	9	20.00%
40-49	10	22.22%
50-59	14	31.11%
60-69	6	13.33%
Ninguna respuesta	3	6.67%

Observaciones: Edad media: 47 años. La mayoría de valor común: 59 años.

2. **Lugar de nacimiento.**

Pregunta/instrucción: Seleccionar, "Lugar de nacimiento. Elija por favor solamente uno de los siguientes"

Los Estados Unidos de América (los E.E.U.U.)	6	13.33%
Barbados (BB)	4	8.89%
Guyana (GY)	4	8.89%
Trinidad y Trinidad y Tobago (TT)	4	8.89%
Jamaica (JM)	3	6.67%
Reino unido (GB)	3	6.67%
Argelia (DZ)	2	4.44%
Canadá (CA)	2	4.44%

CIVIC

OnLine Survey

Colombia (CO)	2	4.44%
Haití (HT)	2	4.44%
Santo Kitts y Nevis (KN)	2	4.44%
Afganistán (AF)	1	2.22%
Bélgica (SEA)	1	2.22%
Cuba (CU)	1	2.22%
Dominica (DM)	1	2.22%
Francia (francos)	1	2.22%
Alemania (DE)	1	2.22%
Guadalupe (GP)	1	2.22%
Irlanda (IE)	1	2.22%
Marruecos (mA)	1	2.22%
Santo Vincent y los Grenadines (VC)	1	2.22%
Suriname (SR)	1	2.22%

3. Lugar de trabajo.

Pregunta/instrucción: Seleccionar "Lugar de trabajo. Elija por favor solamente uno de los siguientes"

Guyana (GY)	5	11.11%
Jamaica (JM)	5	11.11%
Estados unidos de América (los E.E.U.U.)	5	11.11%
Barbados (BB)	4	8.89%
República Dominicana ()	4	8.89%
Trinidad y Trinidad y Tobago (TT)	4	8.89%
Canadá (CA)	3	6.67%
Haití (HT)	2	4.44%
Sant Kitts y Nevis (KN)	2	4.44%
Santa Lucía (LC)	2	4.44%
Antártida (AQ)	1	2.22%
Bahamas (BS)	1	2.22%
Francia (francos)	1	2.22%
Grenada (GD)	1	2.22%
Italia (ÉL)	1	2.22%
Paquistán (PK)	1	2.22%
Sant Vincent y los Grenadines (VC)	1	2.22%
Suriname (SR)	1	2.22%
Otro*	1	2.22%

* (América latina)

4. Nacionalidad.

Pregunta/instrucción: Seleccionar, "Nacionalidad. Elija por favor solamente uno de los siguientes"

CIVIC

OnLine Survey

Estados unidos de América (los E.E.U.U.)	6	13.33%
Barbados (BB)	4	8.89%
Canadá (CA)	4	8.89%
Francia (francos)	4	8.89%
Guyana (GY)	4	8.89%
Trinidad y Trinidad y Tobago (TT)	4	8.89%
Jamaica (JM)	3	6.67%
Reino unido (GB)	3	6.67%
Haití (HT)	2	4.44%
Sant Kitts y Nevis (KN)	2	4.44%
Otro*	2	4.44%
Argelia (DZ)	1	2.22%
Bélgica (SEA)	1	2.22%
Colombia (CO)	1	2.22%
Dominica (DM)	1	2.22%
Alemania (DE)	1	2.22%
Irlanda (IE)	1	2.22%
Suriname (SR)	1	2.22%

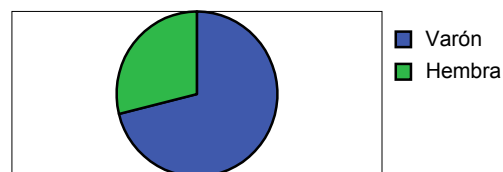
* (USA/Jamaica)

Observaciones: Era posible seleccionar “Otro” para establecer diversas opciones. Esta opción fue utilizada 2 veces. Los E.E.U.U. y Jamaica, el resultado pueden agregar 2.22%

5. Género.

Pregunta/instrucción: Dicotomía, “Género. Elija por favor solamente uno de los siguientes”.

Varón	32	62.22%
Hembra	13	37.78%

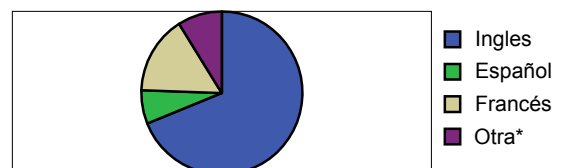


Observaciones: No se han mencionado a la problemáticas ligadas al género en los comentarios sometidos.

6. Lengua materna.

Pregunta/instrucción: Seleccionar, “Lengua materna. Elija por favor solamente una de las siguientes”

Inglés	31	68.89%
Español	3	6.67%
Francés	7	15.55%



CIVIC

OnLine Survey

Otra* 4 8.el 89%
* (Árabe, holandés, flamenco y alemán)

Observaciones: 2 miembros que declararon tener español y francés como lengua materna respectivamente, eligieron contestar la encuesta en inglés.

7. Conocimientos de otros idiomas.

Pregunta/instrucción: Texto, "Conocimientos de otros idiomas. Escriba por favor su respuesta aquí"

Observaciones:

- Todos de esos miembros que eligieron español para contestar la encuesta entienden inglés en cierto nivel.
- Todos menos uno de los miembros que seleccionaron francés para contestar la encuesta entiende inglés y español en cierto nivel.
- Entre los miembros que hablan inglés como lengua materna, 12 declararon tener alguna comprensión del francés y 16 cierta comprensión del español.
- Otro idiomas que habladas/entienden miembros de la Comunidad: Portugués, italiano, gaélico de Escocia, mandarín, Suahili, árabe, Latín, jamaiquino, ruso, Kreol.

8. El nivel de enseñanza

Pregunta/instrucción: Seleccionar, "Nivel de enseñanza logrado. Elija por favor solamente uno de los siguientes"

Maestría	24	53.33%
Título universitario	10	22.22%
PhD	8	17.78%
Autodidacta/Entrenado	2	4.44%
Universidad incompleta	1	2.22%

Observaciones:

71.11% de los miembros tienen una educación titulada.

9. Campo de estudio

Pregunta/instrucción: Seleccionar, "Campo de estudio. Elija por favor solamente uno de los siguientes".

Matemáticas e informática	9	20.00%
Otro*	8	17.78%
Ciencias sociales	8	17.78%
Economía y negocio	8	17.78%

CIVIC

OnLine Survey

Ingeniería	5	11.11%
Humanidad y artes	3	6.67%
Ciencias naturales	2	4.44%
Leyes	1	2.22%
Ninguna respuesta		2.22%

* (Ciencias de la información, tecnología educativa, comunicación internacional, ciencia y tecnología de la madera)

A. Perfil de los/as miembros/as

10. Afiliación de organización primaria

Pregunta/instrucción: Texto, "Afiliación de organización primaria. Escriba por favor su respuesta aquí"

Observaciones: Hay 40 respuestas (88.88%), con una variedad amplia de organizaciones. Hay una presencia importante de ONGs nacionales y regionales, así como de instituciones internacionales y de cooperación. Vea Anexo para la información adicional.

11. Estatus actual

Pregunta/instrucción: Texto, "Estado actual. Elija por favor solamente una de las siguientes"

Consultor	12	26.67%
CEO /presidente/director	7	15.56%
Encargado de programa/de proyecto	5	11.11%
Director /director ejecutivos vice presidente	4	8.89%
Oficial del gobierno	3	6.67%
Profesor/profesor	3	6.67%
Especialista /ingeniero técnicos	3	6.67%
Otro	3	6.67%
Analista /Economista/Investigador	2	4.44%
Relaciones públicas/oficial de comunicaciones	1	2.22%
Webmaster	1	2.22%
Ninguna respuesta	1	2.22%

12. Otras organizaciones afiliadas

Pregunta/instrucción: Texto, "Otras organizaciones afiliadas. Escriba por favor su respuesta aquí"

Observaciones: 23 respuestas (51.11%) Respuestas diversas. Ningún patrón obvio, al lado de la región y TICs. Vea el índice del Anexo para información adicional.

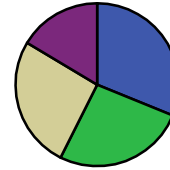
CIVIC

OnLine Survey

13. Foco de trabajo

Pregunta/instrucción: Opciones múltiples, "¿Cuál es el foco principal de su trabajo? Elija por favor todas las que apliquen"

Sociedad civil	19	42.22%
Gobierno	16	35.56%
Educación	16	35.56%
Sector privado	10	22.22%

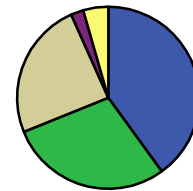


- Civil Society
- Government
- Education
- Private Sector

14. Cobertura de trabajo

Pregunta/instrucción: Seleccione, ¿"Cuál es la cobertura de su trabajo? Elija por favor solamente uno de los siguientes"

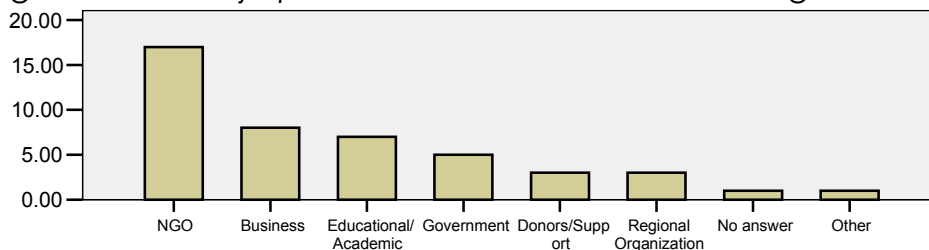
Internacional	18	40.00%
Regional	13	28.89%
Nacional	11	24.44%
Local	1	2.22%
Ninguna respuesta	2	4.44%



- International
- Regional
- National
- Local
- No answer

15. Sector

Pregunta/instrucción: Seleccione, ¿"A qué sector pertenece su organización? Elija por favor solamente uno de los siguientes"



ONG	17	37.78%
Negocio	8	17.78%
Educativo/académico	7	15.56%
Gobierno	5	11.11%
Donantes/cooperación	3	6.67%
Organización regional	3	6.67%
Ninguna respuesta	1	2.22%
Otro*	1	2.22%

* (Internacional)

CIVIC

OnLine Survey

16. Participación en CIVIC

Pregunta/instrucción: Dicótomo, La "participación en CIVIC es: Elija por favor solamente uno del siguiente"

Personal	38	84.44%
Como representante de mi organización	7	15.56%

Observaciones: El resultado demuestra que un número pequeño, pero significativo de miembros se considera como representante de su organización en CIVIC. Esto es interesante cuando está cruzada con el conocimiento de la carta/reglamento; la mayoría de los que identificaron como "representante de mi organización" también indicaron que no saben las reglas.

17. Calidad de miembro

Pregunta/instrucción: Seleccionar, ¿"Cuándo usted se hizo miembro de CIVIC? Por favor elija solamente una de las siguientes"

2002	15	33.33%
2003	5	11.11%
2004	9	20.00%
2005	10	22.22%
2006	6	13.33%

18. ¿A qué otras comunidades virtuales usted pertenece?

Pregunta/instrucción: Texto, ¿"A qué otras comunidades virtuales usted pertenece?"

Ayuda: Relacionado temática o regionalmente. Escriba por favor su respuesta aquí"

Observaciones: Los/as miembros/as CIVIC tienen acceso y experiencia relevante con respecto a comunidades virtuales. 28 miembros participaron en otras comunidades virtuales (62.22%) Vea el Anexo para la información adicional.

CIVIC

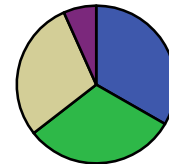
OnLine Survey

B. Experiencia en CIVIC

19. Tipo de participación

Pregunta/instrucción: Seleccionar, ¿"Cuál es su tipo de la participación?
Ayuda: El lurker (solo lee) = apenas lector, Proactiva =propicia la discusión, Voz pasiva = apenas reaccionandos. Elija por favor solamente una de las siguientes"

Proactivo	15	33.33%
Pasivo	14	31.11%
Lurker	13	28.89%
Ninguna respuesta	3	6.67%



■ Proactive
■ Passive
■ Lurker
■ No answer

20. ¿En promedio, cuan a menudo usted utiliza/lee CIVIC?

Pregunta/instrucción: Seleccionar, ¿"En promedio, cuantas veces usted utiliza/lee CIVIC? Elija por favor solamente una de las siguientes"

Diario	29	64.44%
Pocas veces por semana	8	17.78%
Por lo menos una vez por semana	4	8.89%
Por lo menos una vez por mes	4	8.89%

CIVIC

OnLine Survey

21. Acceso a Internet

Pregunta/instrucción: ¿Dicotomía, “es el acceso o el coste del Internet una barrera o una limitante para usted usar CIVIC? Por favor elija *solamente una* de las siguientes”

Sí	2	4.44%
No	43	95.56%

22. ¿Usted lee todos los mensajes?

Pregunta/instrucción: Dicótomo, “¿Usted lee todos los mensajes? Por favor elija *solamente una* de las siguientes”

Sí	20	44.44%
No	25	55.56%

23. Temas principales de discusión en CIVIC.

Pregunta/instrucción: Texto, “¿Desde su perspectiva, cuáles son los principales temas de discusión en CIVIC? Escriba por favor su respuesta aquí”

Observaciones: Hubo 36 respuestas. Los 5 temas principales son: CIVIC en sí mismo, lengua y diversidad cultural, TICpD, telecomunicaciones, TIC. Vea Anexo para la información adicional.

24. ¿Usted ha tenido intercambios directos con otros/a miembros/as después leer mensajes de la lista?

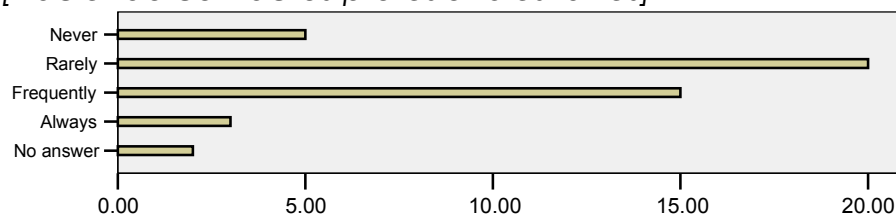
Pregunta/instrucción: Dicótomo, “¿Usted ha tenido intercambios directos con otros miembros después de fijar o de leer la lista? Por favor elija *solamente una* de las siguientes”

Sí	33	73.33%
No	9	20.00%
Ninguna respuesta	3	6.67%

25. Uso de CIVIC

Pregunta/instructor: Escala, “Ha sido CIVIC útil para usted.”

• [Haciendo contactos profesionales útiles]



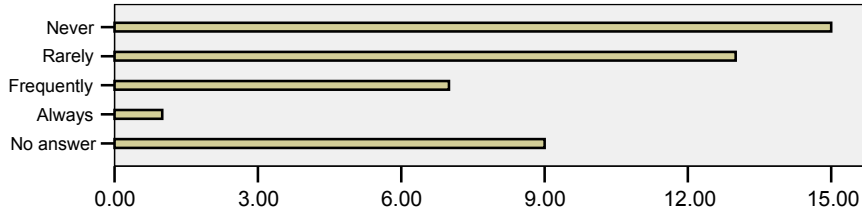
Ninguna respuesta	2	4.44%
Siempre	3	6.67%

CIVIC

OnLine Survey

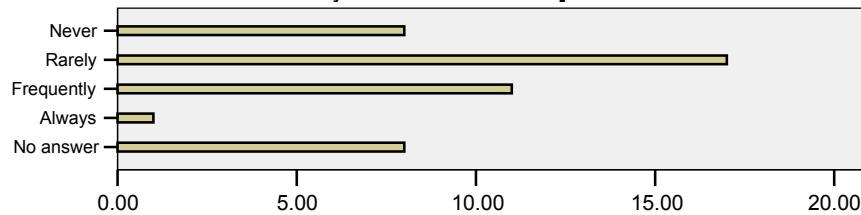
Con frecuencia	15	33.33%
Raramente	20	44.44%
Nunca	5	11.11%

• [Colaboración de Proyectos /actividades]



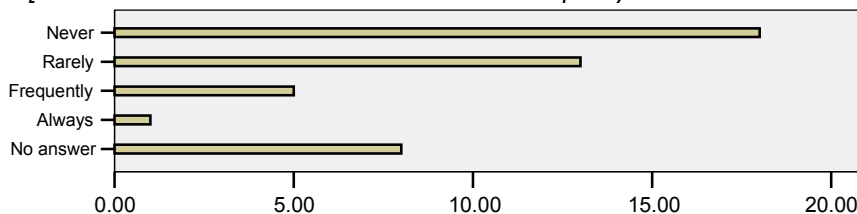
Ninguna respuesta	9	20.00%
Siempre	1	2.22%
Con frecuencia	7	15.56%
Raramente	13	28.89%
Nunca	15	33.33%

• [Promoviendo su trabajo/actividades]



Ninguna respuesta	8	17.78%
Siempre	1	2.22%
Con frecuencia	11	24.44%
Raramente	17	37.78%
Nunca	8	17.78%

• [Desarrollando o conduciendo un proyecto de investigación]

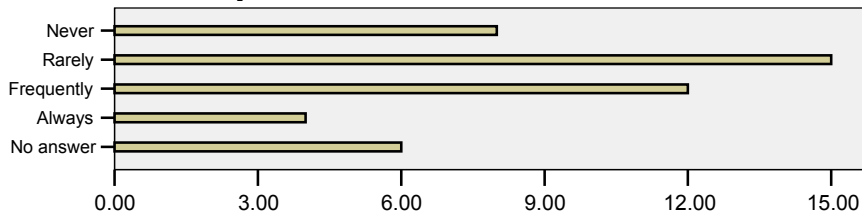


Ninguna respuesta	8	17.78%
Siempre	1	2.22%
Con frecuencia	5	11.11%
Raramente	13	28.89%
Nunca	18	40.00%

CIVIC

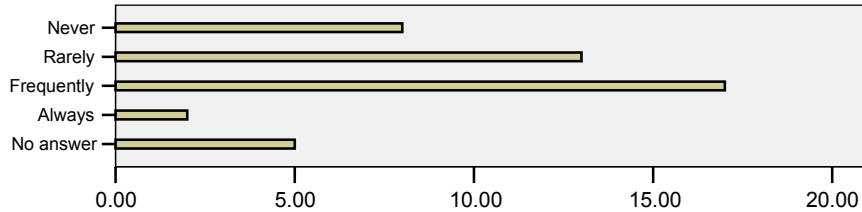
OnLine Survey

- [Discutiendo y validando ideas/hipótesis útiles para sus actividades]



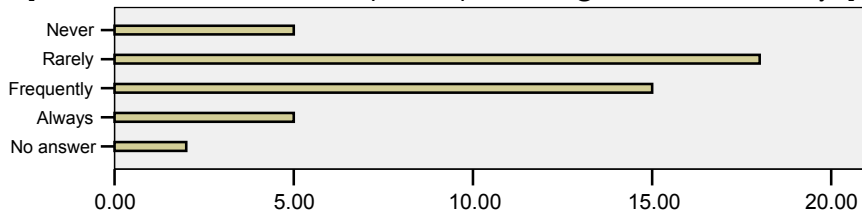
Ninguna respuesta	6	13.33%
Siempre	4	8.89%
Con frecuencia	12	26.67%
Raramente	15	33.33%
Nunca	8	17.78%

- [Desarrollo de Políticas/estrategias de TIC]



Ninguna respuesta	5	11.11%
Siempre	2	4.44%
Con frecuencia	17	37.78%
Raramente	13	28.89%
Nunca	8	17.78%

- [Nuevas ideas /conceptos que integrar en su trabajo]



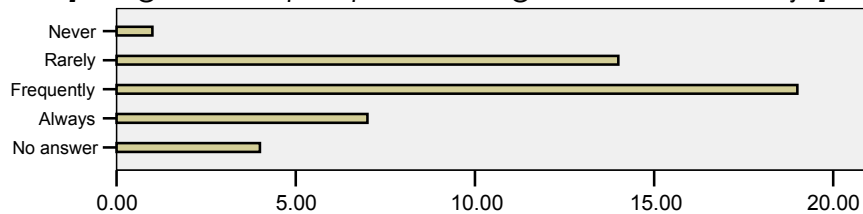
Ninguna respuesta	2	4.44%
Siempre	5	11.11%

CIVIC

OnLine Survey

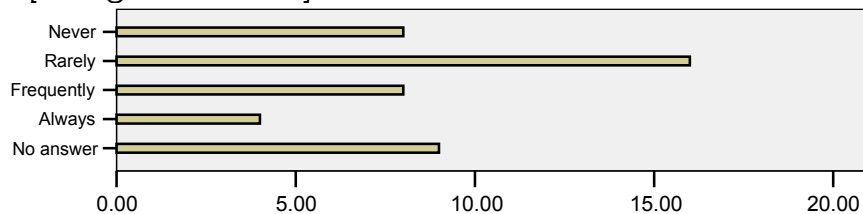
Con frecuencia	15	33.33%
Raramente	18	40.00%
Nunca	5	11.11%

[Integrar una perspectiva regional en su trabajo]



Ninguna respuesta	4	8.89%
Siempre	7	15.56%
Con frecuencia	19	42.22%
Raramente	14	31.11%
Nunca	1	2.22%

• *[Abogar sus ideas]*



Ninguna respuesta	9	20.00%
Siempre	4	8.89%
Con frecuencia	8	17.78%
Raramente	16	35.56%
Nunca	8	17.78%

26. Mejorar CIVIC

Pregunta/instrucción: Opciones múltiples, ¿“En qué área debería CIVIC? Elija por favor todas las que se apliquen.”

Los temas de discusión	23	51.11%
Barreras lingüísticas	16	35.56%
Herramientas usadas	16	35.56%
Reglas y Carta magna	10	22.22%
Otras*	10	22.22%

** (Puesta en práctica del proyecto, advocacy, proyectos específicos, moderación proactiva de diversos intereses, estándares y desarrollo de capacidad, la moderación, capacidad de generar proyectos concretos)*

CIVIC

OnLine Survey

27. Obstáculos para la participación en CIVIC.

Pregunta/instrucción: Opción múltiple, "¿Qué elementos obstaculizan su participación en CIVIC? Elija por favor todas las que apliquen."

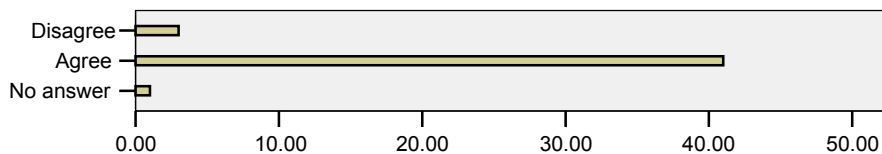
Factor Tiempo	36	80.00%
Otro	11	24.44%
Barreras lingüísticas	5	11.11%
Barreras tecnológicas	2	4.44%

Observaciones: Para otros factores refiérase al Anexo.

28. Nivel de acuerdo con las declaraciones siguientes

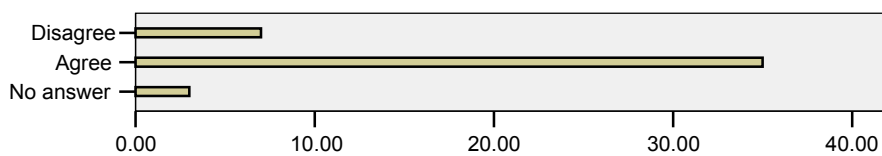
Pregunta/instrucción: Dicotomía, "Fije su nivel de acuerdo con las siguientes declaraciones. Elija por favor la respuesta apropiada para cada artículo."

- [CIVIC es una herramienta útil para el intercambio regional]



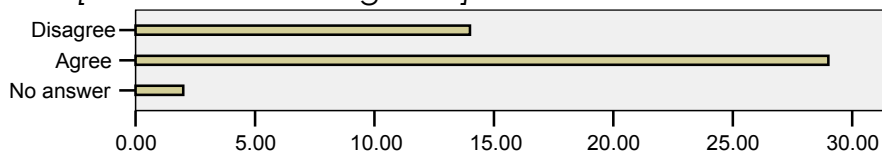
Ninguna respuesta	1	2.22%
De acuerdo	41	91.11%
Desacuerdo	3	6.67%

- [CIVIC permite/fomenta la colaboración]



Ninguna respuesta	3	6.67%
De acuerdo	35	77.78%
Desacuerdo	7	15.56%

- [CIVIC conecta regiones]



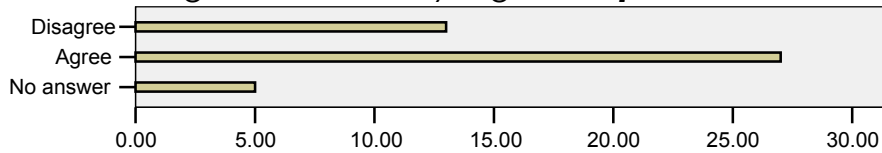
Ninguna respuesta	2	4.44%
De acuerdo	29	64.44%

CIVIC

OnLine Survey

Desacuerdo 14 31.11%

- [CIVIC es una herramienta para la fabricación de políticas y estrategias nacionales y regionales]

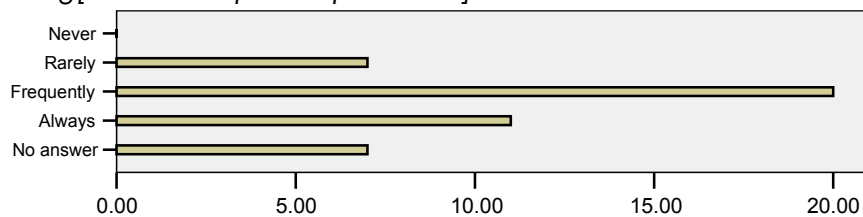


Ninguna respuesta 5 11.11%
De acuerdo 27 60.00%
 Desacuerdo 13 28.89%

29. Sobre la moderación

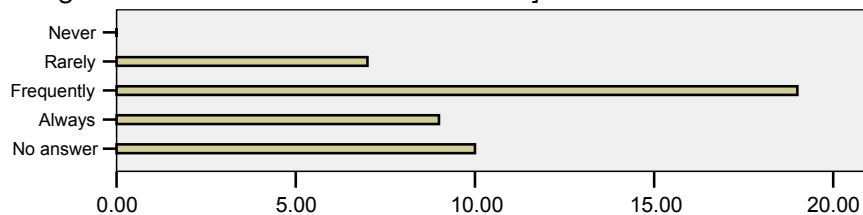
Pregunta/instrucción: Escala, "Nivel del acuerdo con la moderación. Elija por favor la respuesta apropiada para cada artículo."

- ¿[Anima la participación?]



Ninguna respuesta 7 15.56%
 Siempre 11 24.44%
Con frecuencia 20 44.44%
 Raramente 7 15.56%
 Nunca 0 0.00%

- ¿Es echa en el nivel correcto?]

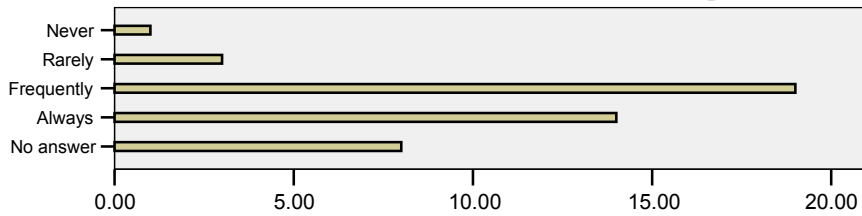


Ninguna respuesta 10 22.22%
 Siempre 9 20.00%
Con frecuencia 19 42.22%
 Raramente 7 15.56%
 Nunca 0 0.00%

- ¿[Es suficientemente objetiva?]

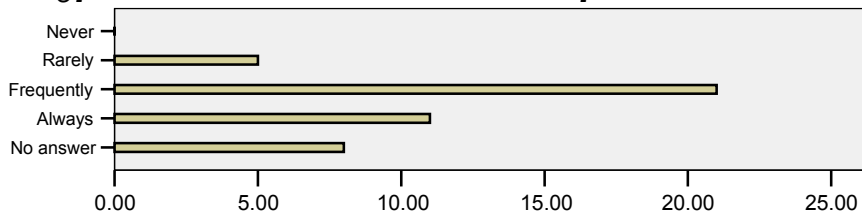
CIVIC

OnLine Survey



Ninguna respuesta	8	17.78%
Siempre	14	31.11%
Con frecuencia	19	42.22%
Raramente	3	6.67%
Nunca	1	2.22%

- ¿[Es suficientemente / constante?]

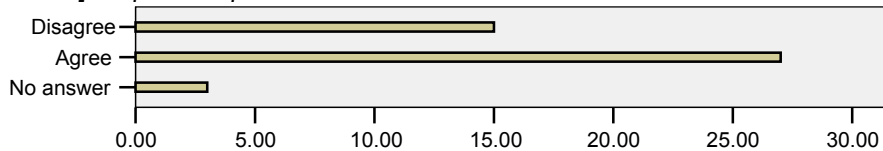


Ninguna respuesta	8	17.78%
Siempre	11	24.44%
Con frecuencia	21	46.67%
Raramente	5	11.11%
Nunca	0	0.00%

30. Miembros y participación

Pregunta/instrucción: Dicotomía, "Usted conviene o discrepa con las declaraciones siguientes. Elija por favor la respuesta apropiada para cada artículo."

- [La participación está creciendo dentro de la comunidad]

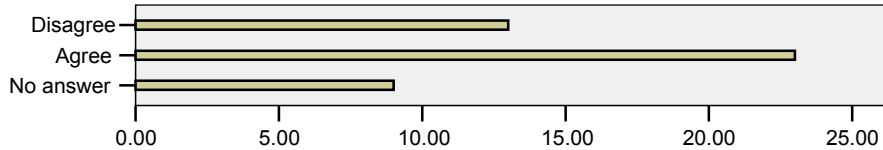


Ninguna respuesta	3	6.67%
De acuerdo	27	60.00%
Desacuerdo	15	33.33%

CIVIC

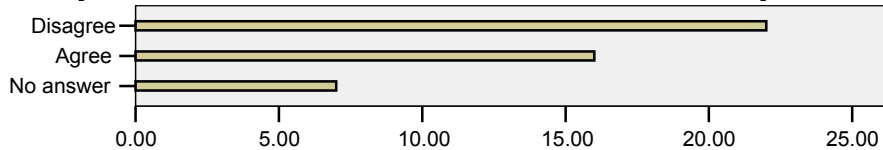
OnLine Survey

- *[Conseguir que la gente participe en discusiones es más difícil]*



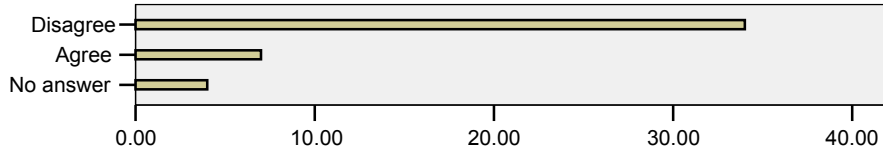
Ninguna respuesta	9	20.00%
De acuerdo	23	51.11%
Desacuerdo	13	28.89%

- *[La comunicación cara a cara es necesaria]*



Ninguna respuesta	7	15.56%
De acuerdo	16	35.56%
Desacuerdo	22	48.89%

- *[La carga de correos en la lista es excesiva]*



Ninguna respuesta	4	8.89%
De acuerdo	7	15.56%
Desacuerdo	34	75.56%

A. Conocimiento y uso de CIVIC

31. Conocimiento I de la carta / reglamento.

Pregunta/instrucción: Dicotomía, ¿"Usted ha leído siempre la carta/reglas/procedimientos? Elija por favor solamente una de las siguientes."

Ninguna respuesta	10	22.22%
Sí	24	53.33%
No	18	40.00%

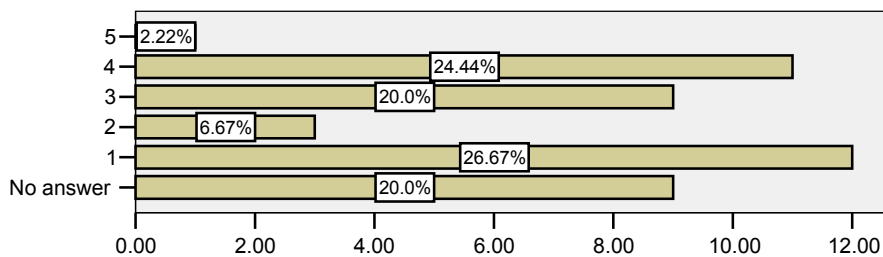
CIVIC

OnLine Survey

Observaciones: Hay una tendencia pequeña hacia una respuesta positiva a esta pregunta. Cuando está cruzado con calidad de miembro es posible ver que más nuevos miembros están menos enterados de la carta/reglamento.

32. Conocimiento II. de la carta / reglamento.

Pregunta/instrucción: Escala, “Cuantifique su actual conocimiento de ello, 5 es la comprensión total. Elija por favor solamente una de las siguientes.”



Ninguna respuesta	9	20.00%
1 (1)	12	26.67%
2 (2)	3	6.67%
3 (3)	9	20.00%
4 (4)	11	24.44%
5 (5)	1	2.22%

Observaciones: Solamente 26.66% de los/as miembros/as tienen una buena comprensión de la carta/reglamento (4 y 5 valores en la escala)

33. La mayoría de los procedimientos relevantes.

Pregunta/instrucción: Textos múltiples, “Mencione las 3 reglas/procedimientos que usted encuentra más relevantes. Escriba por favor sus respuestas aquí.”

17 miembros contestaron (el 37%) Consultar Anexo para la información adicional.

Observaciones: Esta pregunta era confusa para la mayoría de miembros, y no se debe considerar en el análisis.

34. Procedimientos menos relevantes.

CIVIC

OnLine Survey

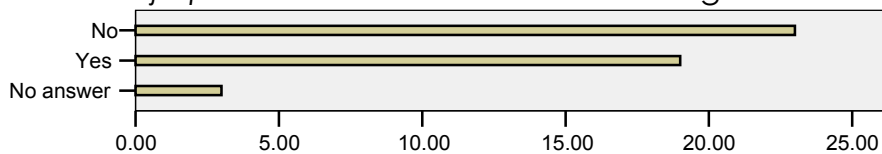
Pregunta/instrucción: Textos múltiples, “Mencione las 3 reglas/procedimientos que usted encuentra menos relevantes. Escriba por favor sus respuestas aquí.”

9 miembros contestaron (el 20%) Consultar Anexo para la información adicional

Observaciones: Esta pregunta era confusa para la mayoría de miembros, y no se debe considerar en el análisis.

35. Uso del centro de recurso.

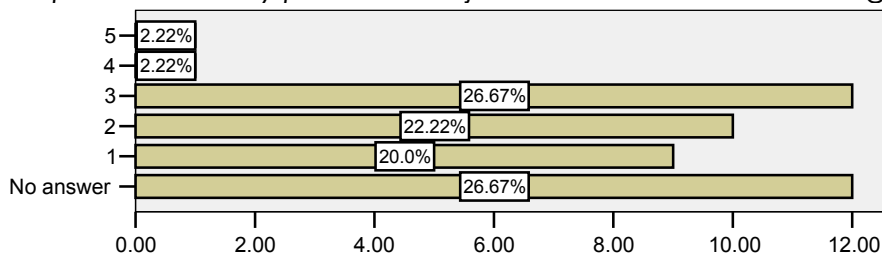
Pregunta/instrucción: Dicotomía, ¿“Usted ha utilizado el centro de recurso? Elija por favor solamente una de las siguientes.”



Ninguna respuesta	3	6.67%
Sí	19	42.22%
No	23	51.11%

36. Conocimiento de grupos temáticos CIVIC

Pregunta/instrucción: Escala, “Cuál es su nivel del conocimiento de los grupos temáticos CIVIC (infraestructura, capacidad, contenidos y usos, papel del sector privado, sociedad civil, política y regulación, 5 es la comprensión total) por favor elija solamente una de las siguientes.”



Ninguna respuesta	12	26.67%
1 (1)	9	20.00%
2 (2)	10	22.22%
3 (3)	12	26.67%
4 (4)	1	2.22%
5 (5)	1	2.22%

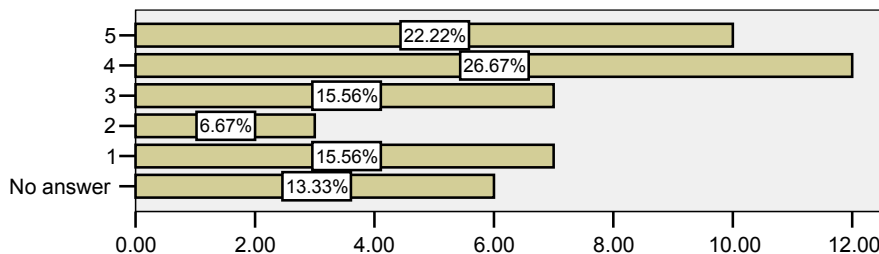
CIVIC

OnLine Survey

Observaciones: Cerca del 70% de los/as miembros/as CIVIC tienen poco o ningún conocimiento sobre los GT.

37. Sobre el acceso a los archivos.

Pregunta/instrucción: Escala, ¿“Fije su nivel de acuerdo con el hecho/regla de que los archivos son privados (no investigable y para los miembros solamente)? 5 es el acuerdo total por favor elija solamente una de las siguientes.”



Ninguna respuesta	6	13.33%
1 (1)	7	15.56%
2 (2)	3	6.67%
3 (3)	7	15.56%
4 (4)	12	26.67%
5 (5)	10	22.22%

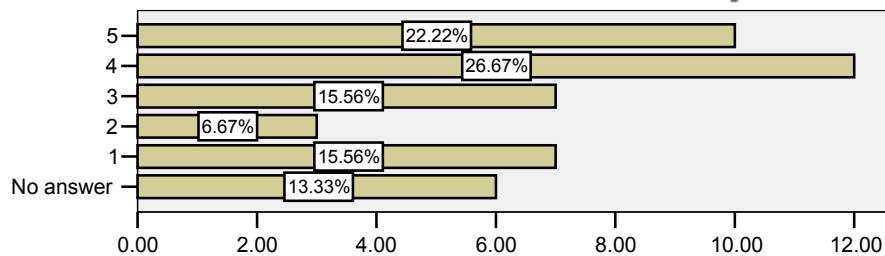
Observaciones: Alrededor del 22% de los/as miembros/as CIVIC expresaron tener cierto nivel de desacuerdo.

38. Aprobación de documentos, representación, mandatos y voto de procedimientos.

Pregunta/instrucción: Escala, ¿“Cuál es su nivel de acuerdo con las siguientes declaraciones sobre aprobación, representación, mandatos y votos de documento? 5 que es el acuerdo completo [consideran los que no oponen ni enmiendan públicamente algo puesto en decisión lo están aprobarlo. Oséa Si no hay oposición, enmienda o contrapropuesta en un artículo con decisión (voto), entonces será considerado aprobado por consenso.] Elija por favor solamente uno de los siguientes.”

CIVIC

OnLine Survey



Ninguna respuesta	8	17.78%
1 (1)	5	11.11%
2 (2)	2	4.44%
3 (3)	6	13.33%
4 (4)	11	24.44%
5 (5)	13	28.89%

39. Uso de CIVIC recursos y de información.

Pregunta/instrucción: Opciones múltiples, ¿"Cómo usted utiliza normalmente los recursos de conocimiento e información que usted recupera/recibe de CIVIC? Por favor elija todos los que apliquen."

Remitirlo a mis amigos/colegas	21	46.67%
Para mis estudios	8	17.78%
Para mi investigación	21	46.67%
Para mantener actualizado mis campos del interés	37	82.22%
Para alcanzar mejores resultados/impactos en mi trabajo	19	42.22%
Otro*	4	8.89%

*(Lectura del email solamente, anunciar y consultar oportunidades, de permanecerse en contacto con el progresos de las TICs en la región)

40. Impacto de CIVIC en los/as miembros/as.

Pregunta/instrucción: Opción múltiple, ¿"En cuáles de las áreas siguientes CIVIC ha tenido mayor impacto para usted/su organización? Elija por favor todas las que apliquen."

Aprendizaje y desarrollo profesional	21	46.67%
Comunicaciones /difusión de información	32	71.11%
Investigación	14	31.11%
Puesta en práctica de proyectos/programas	6	13.33%
Acceso a financiamiento	1	2.22%
Relaciones públicas	6	13.33%
Establecimiento de redes y colaboración profesional	20	44.44%
Evaluación de proyecto/ programa	8	17.78%
Metas /objetivos de su organización	3	6.67%
Reducción de costos	1	2.22%
Otro*	2	4.44%

CIVIC

OnLine Survey

* (ningún impacto importante, difusión de información)

B. Perspectivas en CIVIC

41. Mejora de discusiones.

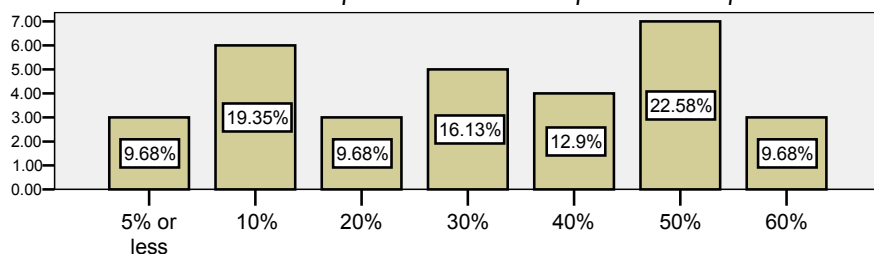
Pregunta/instrucción: Opciones múltiples, ¿“Cómo pueden las discusiones ser mejoradas? Elija por favor todas las que apliquen.”

Más promoción/explicar cómo utilizarla	9	20.00%
Capacidad por asunto / tema de la discusión	24	53.33%
Capacitar para que miembros comiencen nuevas discusiones	14	31.11%
Capacidad crear servicios relacionados a la lista/ discusiones privadas	13	28.89%
Otro*	11	24.44%

Observaciones: Las herramientas, la plataforma, la moderación, y la diversidad lingüística son los asuntos principales en los comentarios. Vea Anexo para la información adicional.

42. Votación

Pregunta/instrucción: Texto, ¿“Cuál es el porcentaje mínimo de los miembros CIVIC que deben participar en cualquier votacion para hacerlo válido? Escriba por favor su respuesta aquí.”



5 % o menos	3	6.67%
10 % (Un 15%)	6	13.33%
20 % (Un 25%)	3	6.67%
30 % (Un 33%, un 35%)	5	11.11%
40 %	4	8.89%
50 % (3 por el 51%)	7	15.56%
60 % o más	3	6.67%

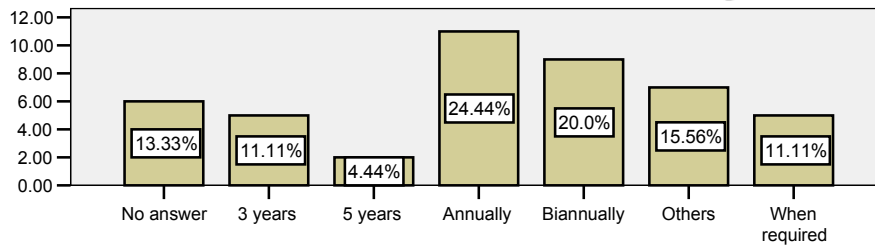
Observaciones: 39 miembros contestaron a esta pregunta (los 87%)

43. Revisión de la carta/reglamento

Pregunta/instrucción: Texto, ¿“Cuántas veces la carta/reglamento debe ser repasada? Escriba por favor su respuesta aquí.”

CIVIC

OnLine Survey



Ninguna respuesta	6	13.33%
3 años	5	11.11%
5 años	2	4.44%
Anualmente	11	24.44%
Bianual	9	20.00%
Otros	7	15.56%
Cuando sea requerido	5	11.11%

44. Tarea de miembros/as.

Pregunta/instrucción: Opciones múltiples, “De la lista siguiente, seleccione las que deban ser tareas para miembros/as. Elijan por favor todas las que apliquen.”

El aprender sobre el dominio de la comunidad	21	46.67%
El aprender sobre los/as miembros/as de la Comunidad	18	40.00%
Juzgar los materiales y referencias para escribir un papel de investigación	14	31.11%
Ayudar a Miembros que quieren proponer documentos a que conozcan las normas	15	33.33%
Buscar publicaciones de investigación interesantes para este campo	19	42.22%
Determinación del estado de campo para los asuntos de los investigadores	13	28.89%
Enseñanza de un curso en el dominio de la comunidad	7	15.56%
Otro	8	17.78%

Observaciones: 6.66% declararon no entender la pregunta. 6.66% declaran que la participación debe ser una tarea. Vea Anexo para la información adicional.

45. Tarea de prioridad para CIVIC.

Pregunta/instrucción: Ordinal, “De la lista siguiente, elija por favor las tareas según la prioridad que deben tener, siendo 1 la prioridad superior. Numere por favor cada ítem en el orden de su preferencia a partir de la 1 a 12.”

CIVIC

OnLine Survey

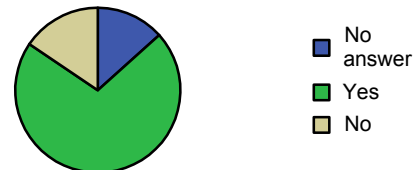
- *Desarrollo de políticas publicas y posiciones de TICs en el Caribe*
- *Formalización de la estructura CIVIC*
- *Elaboración de un presupuesto*
- *Conducir elecciones*
- *Crear el boletín de noticias*
- *Someter los materiales al boletín de noticias*
- *Proponer un equipo de trabajos o un proyecto especial*
- *Organización de una conferencia o de un taller*
- *Reclutamiento de nuevos miembros de la sociedad*
- *El aconsejar y el apoyar usuarios nuevos*
- *Diseñar y facilitar un curso*
- *Investigar y formular conceptos sobre el tema*

Observaciones: Esta pregunta era confusa para la mayoría de miembros, y no se debe considerar en el análisis.

46. Implicación futura.

Pregunta/instrucción: Dicotomía, ¿“Está usted dispuesto/disponible a desempeñar un papel activo en la comunidad? Elija por favor solamente una de las siguientes.”

Ninguna respuesta	6	13.33%
Sí	32	71.11%
No	7	15.56%



A. Estructura de organización CIVIC

47. Estructura CIVIC

Pregunta/instrucción: Dicotomía, ¿“Debe CIVIC tener una estructura formal o como dejarla como esta hoy? Elija por favor solamente una de las siguientes.”

Ninguna respuesta	4	8.89%
Sí	12	26.67%
No	29	64.44%

48. Estructura CIVIC II

Pregunta/instrucción: Texto, ¿“Para qué propósito?”

Observaciones: Esta pregunta se convirtió en un espacio a comentar sobre la pregunta anterior. 23 respuestas (51.11%) fueron sometidas, 60% explican porqué CIVIC debe tener una estructura formal, y el alrededor

CIVIC

OnLine Survey

del 40% dieron razones de evitarlo. Vea Anexo para la información adicional.

49. Herramientas/utilidades

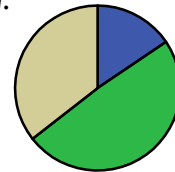
Pregunta/instrucciones: Texto, ¿“En el futuro, qué herramientas/utilidades a usted le gustaría ver? Escriba por favor su respuesta aquí.”

Observaciones: 24 respuestas (53.33%) fueron sometidas. Las mas comunes se relacionaron con la necesidad de un sitio Web , de un Centro de Recursos o base de datos, Motor de busqueda de los proyectos, y la capacidad para el centro de mensajes de presentar discusiones por tema. También están interesados en nuevas ideas como “Un documento automático enviado a los nuevos miembros cuando de registran que explique como introducir un recurso, la estructura y las políticas de CIVIC, además de los intercambios del email.” Vea Anexo para la información adicional.

50. Implicación de CIVIC y el proyecto

Pregunta/instrucciones: Texto, ¿“Debe CIVIC meterse en proyectos financiados? Escriba por favor su respuesta aquí.”

Ninguna respuesta	7	15.56%
Sí	22	48.89%
No	16	35.56%



■ No answer
■ Yes
■ No

51. Movilización de fondos

Pregunta/instrucción: Texto, ¿“Cómo pueden ser obtenidos los fondos?”
24 respuestas (53.33%) Las ideas principales se relacionan con la presentación de proyectos a los donantes, las instituciones y los consultores. Vea Anexo para información adicional

52. Comentarios Abiertos

Pregunta/instrucción: Texto, ¿“usted tiene comentarios? Escriba por favor su respuesta aquí.”

Observaciones: fueron recibidos 30 comentarios al final de la encuesta

CIVIC

OnLine Survey

(66.67%). Varios tópicos eran comunes en los comentarios. Debajo están los ejemplos del consenso general de que CIVIC es un sitio útil para el intercambio de la información:

- [*“Es bueno tener CIVIC, es un buen modelo que se podría compartir dentro de otros sectores en el Caribe.”*]
- [*“Encuentro las contribuciones absolutamente útiles”*]
- [*“Soy uno de los miembros originales de CIVIC y aunque no hago comentarios, yo me he beneficiado mucho de las discusiones”*]
- [*“Leo los correos cada semana y pienso que es una herramienta útil de la difusión de la información para la región”*]
- [*“CIVIC parece ser una comunidad de intercambio de información y esto se debe animar”*]

De diversas maneras, varios miembros sugieren acciones para mejorar o para desarrollar temas tales como la discusión con respecto a las TICpD, la representación de la sociedad civil, y de la necesidad de reforzar la diversidad cultural entre los miembros:

- [*“Creo que existe la necesidad de agrupar a la sociedad civil del Caribe y eso hay que establecerlo. CIVIC puede y debe ayudar con esto.”*]
- [*“Reforzar la diversidad cultural y el carácter operacional de CIVIC, quizás sería necesario combinar elementos de una estructura formal con elementos de una estructura virtual actual, con puntos de agarre por ejemplo los diversos países cubiertos por CIVIC”*]

Con respecto al papel futuro de CIVIC, los miembros proyectan a la comunidad como una oportunidad importante de impactar en la región:

- [*“Si CIVIC de toma en sí mismo más seriamente podría llenar un vacío que existe en el Caribe.”*]
- [*“CIVIC, más que un grupo de discusión deben convertirse en un apoyo. La region del Caribe están careciendo apoyo para las TICs.”*]
- [*“La experiencia CIVIC debe permitir que los miembros exploren más las tecnología y que abastezcan las necesidades de desarrollo del Caribe.”*]

CIVIC

OnLine Survey

- [*“El concepto es excelente y la oportunidad existe para el desarrollo y los reconocimientos adicionales del grupo “*”]

En el tema del futuro desarrollo de CIVIC, varios miembros expresaron críticas hacia el proceso actual de la comunidad:

- [*“CIVIC no es una organización de investigación, ni debe ser”*]
 - [*“Pienso que CIVIC tiene pretensiones más allá de sus capacidades actuales, y lo que CIVIC demandaría para sí mismo son las cosas a ganar y a crecer y no las cosas que se pueden imponer”*]
- [*“Pienso que en CIVIC se está perdiendo demasiada tiempo y energía valiosas de gente muy talentosa en ediciones no productivas que no contribuyen prácticamente en nada a los usos regionales de las TICs”*]

En general, los comentarios más comunes eran elogiando a CIVIC y revelan una actitud positiva sobre sus realizaciones:

- [*“Es bueno tener CIVIC, es un buen modelo que se podría compartir dentro de otros sectores en el Caribe.”*]
- [*“Veo en CIVIC un potencial que tiene valor y los que quieren ofrecerse voluntariamente con su el tiempo deberían apoyar a hacer esto suceda.”*]
- [*“He estado genuinamente interesado, pero he tenido poco tiempo”*]
- [*“¡Continúen con el buen trabajo!”*]
- [*“Muchas gracias a todos por lo que hacen, es muy apreciado”*]
- [*“He sido parte de CIVIC desde el principio, y siento que ha sobrevivido con la determinación de algunas personas dedicadas.”*]
- [*“He gozado de calidad de miembro y de la participación”*”]
- [*“Encuentro las contribuciones absolutamente útiles”*]
- [*“Soy uno de los miembros originales de CIVIC y aunque no hago comentarios, me he beneficiado mucho de las discusiones”*]
- [*“Estoy preparado para desempeñar un papel activo pero por tener poca experiencia práctica no se como agregar mucho valor en un foro en línea.”*]
- [*“Me place tener esta oportunidad de expresar los pensamientos que he tenido como he sido un observador*”]

CIVIC

OnLine Survey

durante mucho tiempo, voz pasiva. Esto me ayuda a entender más CIVIC y a sentirme que soy parte de él”]

Sin embargo, algunas críticas eran parte de las respuestas. El comentario #26, una crítica de CIVIC así como la encuesta, fue recibida vía email. La versión completa está disponible en el Anexo A. La moderación y la encuesta en sí mismo eran el foco principal de ellos:

- [*“Hay confusión en el papel del moderador, no es posible saber cuándo él habla como persona y cuándo como moderador”]*
- [*“Ninguna pregunta sobre TICpD publicada merece prioridad dentro de CIVIC... la cosa entera es decepcionante, para ser cortés“]*
- [*“Algunas de estas preguntas son difíciles de entender... es necesario un enlace a una lista numerada de reglas y de procedimientos.”]*
- [*“Muchas de las preguntas eran relevantes. Sin embargo creo que el lenguaje está conducido al uso inadecuado de palabras en algunas preguntas”]*
- [*“Las preguntas se plantean en un modo restrictivo. Eso no apoyará una buena comprensión de las temáticas... Algunas preguntas se redactan de manera que presuponen malas respuestas”]*
- [*“Algunas preguntas eran verdaderas pero la mayor parte de esa encuesta es una broma”]*

Las críticas de la moderación se contradicen precisamente con las observaciones de otros miembros:

- [*“CIVIC ha hecho un trabajo excelente y un trabajo muy justo y equilibrado bajo dirección de Yacine Khelladi.”]*
- [*“Encuentro que la lista CIVIC se constituye-modera bien y de interés considerable.”]*

Para la información adicional vea el Anexo A.

CIVIC

OnLine Survey

Conclusiones

En general, los resultados indican que los miembros tienen una actitud positiva hacia CIVIC. Para ellos, CIVIC tiene su principal valor en la oportunidad de intercambiar y de tener acceso a la información con énfasis en la región del Caribe y las TICs. Más del 70% de los/as miembros/as están dispuestos o disponibles a desempeñar un papel activo dentro de la comunidad. El tiempo es más destacado, y de hecho casi el singular, obstáculo para la participación adicional en CIVIC.

La mayoría de los encuestados expresó interés en desarrollar nuevas ideas sin abandonar la estructura abierta de la organización. Además, hay un interés fuerte en desarrollar proyectos de colaboración.

Hay una demanda significativa para una plataforma mejorada que permitiría discusiones temáticas y para un sitio Web que contenga una solución para mejorar el acceso a la información.

La mayoría de los encuestados conviene con el trabajo de la moderación, sin embargo, pocos miembros criticaron lo que vieron como conflictos de interés. Este conflicto de interés refiere a una confusión percibida entre cuando el moderador “habla” como tal y cuando lo hace como miembro. La queja también refiere a la calidad de miembro del moderador en varias organizaciones. Debe ser observado que mientras que esta crítica era enfática, estaba solo este miembro en plantear este punto como importante.

El reglamento es generalmente aprobado, pero un número importante de miembros no está al corriente del contenido de este, especialmente los que se han integrado en los dos años pasados.

Representación Demográfica y de Sector

CIVIC tiene una amplia gama de los países representados. Puede ser concluido que CIVIC está haciendo un buen trabajo en mantener un carácter verdaderamente regional.

El inglés sigue siendo la lengua dominante del grupo. Sin embargo, hay un aumento interesante de parlantes franceses y españoles en la comunidad. Además, se sugiere examinar como se puede ordenar la organización para acomodar la diversidad lingüística de la región.

CIVIC

OnLine Survey

El carácter del multi-Actores de desarrollo de la comunidad está claro, pero el sector más grandemente representado son las organizaciones No Gubernamentales (el 38%).

El foco del trabajo de los miembros esta bien distribuido, con interés en la sociedad civil (42.22%), gobierno (35.56%), educación (35.56%), y el sector privado (22.22%)

Hay una presencia importante de ONGs nacionales y regionales, así como instituciones internacionales y de cooperación. Alrededor del 70% de los/as miembros/as declararon ser parte de las organizaciones que trabajan regionalmente o internacionalmente.

Perfil de la calidad de miembro

Hay varias características importantes del perfil de la calidad de miembro CIVIC que emergen en la encuesta:

- Miembros' el campo de estudios es diverso con una presencia importante de gente relacionada con matemáticas/informática, ciencias sociales, economía y negocios.
- Hoy una diversidad general en origen y lugar de trabajo. La mayoría de los miembros son hombres, pero el género no es una tema de preocupación dentro de la comunidad.
- la lengua mas hablada/entendía es el Inglés seguida por el español.
- la gran mayoría de los miembros tiene estudios de grados o graduados.
- Los miembros más nuevos son propensos a ser observadores.

La comparación entre los miembros originales o más viejos con los que se sumaron a CIVIC en los dos años pasados demostraron que tienden a ser una calidad de miembro interesante. Es posible decir:

- hay una tendencia de balancear la proporción del género dentro de la comunidad.
- La lengua/el idioma estaría mas diversificada/o en un cierto plazo.
- el tipo de participación de un miembro parece estar relacionado con la longitud de tiempo que ha sido parte de la comunidad.
- Para los más nuevos miembros, lengua representa menos de una barrera que para los miembros más viejos.
- El Reglamento es de menor importancia para más nuevos miembros. Esto puede ser el resultado de un conocimiento más bajo o acceso a dichas regulaciones.

CIVIC

OnLine Survey

	2002	2005-2006
Género		
Varón	80%	66.67%
Hembra	20%	33.33%
Lengua materna		
Inglés	66.67%	33.33%
Español	6.67%	6.67%
Francés	26.67%	20.00%
Otro	0%	26.67%
Tipo de Participación		
Observador	6.67%	46.67%
Proactivo	53.33%	13.33%
Pasivo	33.33%	40.00%
¿Qué debe mejorar CIVIC?		
Reglas y procedimientos	33.33%	6.67%
Barreras lingüísticas	53.33%	26.67%
Temas a discutir	40.00%	53.33%
Las herramientas a utilizar	53.33%	33.33%
Otro	26.67%	13.33%
Leer la carta/ reglamento		
Ninguna respuesta	6.67%	6.67%
Sí	80.00%	40.00%
No	13.33%	60.00%

Entre los miembros que respondieron la encuesta, 35.55% obtuvo la calidad de miembro entre 2005 y 2006.

Dentro de este grupo, hay una diversidad bien distribuida del campo de estudio. Un número importante son consultores, y el foco más común del trabajo es sociedad civil.

Los resultados se resumen en la siguiente tabla alrededor *Calidad de miembro que emerge*.

	Miembros	Porcentaje
Campo del estudio		
Ingeniería	4	25.00%
Matemáticas e informática	3	18.75%
Ciencias sociales	3	18.75%
Economía y negocio	2	12.50%
Otro	2	12.50%
Humanidad y artes	1	6.25%
Ley	1	6.25%
Estado actual		
Consultor	6	37.50%
CEO/presidente/ director	2	12.50%
Oficial del gobierno	2	12.50%
Especialista/ingeniero técnicos	2	12.50%
Analista /Economista/Investigador	1	6.25%

CIVIC

OnLine Survey

Facilitador/profesor	1	6.25%
Encargado de programa/ proyecto	1	6.25%
Webmaster	1	6.25%
Foco del trabajo		
Sociedad civil	7	43.75%
Gobierno	6	37.50%
Educación	4	25.00%
Sector privado	3	18.75%

Uso e impacto de CIVIC

La mayoría de los miembros (el 73%) ha intercambiado email por otros, pero cuando se pregunta si es CIVIC ha sido útil para establecer contactos profesionales apenas el 40% consideraba que sucede esto con frecuencia o siempre.

Cuando se preguntaba a los miembros si CIVIC han sido útiles para ellos en desarrollar proyectos de colaboración, alrededor 60% contestó que raramente o nunca. Pero cuando se pregunta si están en de acuerdo con la declaración "CIVIC permite/fomenta la colaboración", la respuesta es del 78% que esta de acuerdo (positivamente).

Y cuando se preguntaba por el uso de la información recuperada/recibida de CIVIC, la mayoría de miembros contestaron que lo utilizan para mantenerse actualizados en sus campos de interés.

En las respuestas a la pregunta sobre el impacto de CIVIC en las vidas profesionales de los miembros, más del 70% comentaron impactos de CIVIC en la comunicación y difusión de la información, y más del 40% que los impactos de CIVIC son porque proporciona una red de profesionales, para aprender, y para el desarrollo.

La disparidad entre las respuestas sobre si CIVIC permite la colaboración y utilización para desarrollar proyectos de colaboración de los miembros de la comunidad indican que los apremios personales de los miembros (especialmente tiempo) obstaculizan esta función de CIVIC, no la estructura o las prácticas de la comunidad. Para la mayoría de los miembros, CIVIC tiene impactos en su trabajo en el intercambio de información.

Además, la extensa mayoría de los encuestados indicó que CIVIC es también un vehículo útil para la integración y el intercambio regional y

CIVIC

OnLine Survey

una herramienta para la fabricación de política públicas nacionales y regionales.

Considerando el hecho de que casi que el 50% de los miembros reenvían la información recibida de CIVIC, es también posible decir que la comunidad puede impactar a otras redes, organizaciones, o individuos más allá de su calidad de miembro.

Participación

Participaron en esta encuesta el 20% de la calidad de miembro. Este número es alto cuando está comparado con otras comunidades examinadas donde la gama media está entre 5-10%.

Si recordamos a Jakob Nielsen *Participación Desigualdad: Animar a más usuarios que contribuyan*, la carencia de la participación es inevitable. En la mayoría de las comunidades en línea que la participación del usuario sigue a menudo una regla 90-9-1 el 90% de usuarios son observadores que nunca contribuyen, el 9% de usuarios contribuyen un poco, y el 1% de usuarios realiza casi toda la acción.

La opinión de los miembros CIVIC demuestra un tercio de miembros pro-activos, de voz pasiva y de observadores respectivamente. La opinión está lejos de la realidad, las estadísticas de la lista de correo disponible en [HTTP://www.websystems.ht/civic/](http://www.websystems.ht/civic/) demuestra que 5% de los miembros han contribuido el 60% de los mensajes. Sin embargo, según la misma fuente, CIVIC tiene una proporción 75%, 20%, y 5%. Con respecto al 90-9-1, esto se debe considerar una muestra que anima a la participación, dado que CIVIC ha alcanzado una distribución más equitativa que el promedio mencionado.

CIVIC

OnLine Survey

Recomendaciones

- Una nueva plataforma debe ser considerada. Debe incluir capacidad de discusiones temáticas y un motor de búsqueda así como otras herramientas que proporcionen una solución al contenido de la Web y un Centro de Recursos de los proyectos. La capacidad de discusiones temáticas podría ser eficaz para los miembros que realizan investigaciones y podría aumentar el cociente de la participación haciendo más fácil contribuir.
- Un documento automático debería ser enviado a los nuevos miembros cuando se suscriben para explicar el modo que pueden ser introducidos los recursos, la estructura, y las políticas de CIVIC [Tomado de una sugerencia del miembro].
- Debe de tratarse de mejora la diversidad de lenguas. Como la mayor parte de los miembros quieren participar y un hay un porcentaje importante de la calidad de miembro bilingüe, se recomienda invitar a los que hablen francés y español a ser parte de un equipo de trabajo para diseñar una solución.
- Como CIVIC es una comunidad del multi-actores de desarrollo, que es probablemente una de las fortalezas que tiene como lista de discusión, se recomienda establecer etiquetas para los mensajes para facilitar a miembros que leen, cualquier sea su sector, la fuente o el tema.
- Reglas debe ser redistribuidas para clarificar las metas perseguidas con ellas. Si el desacuerdo adicional continúa, votación simple puede ser una opción a resolverlo.
- El proceso de votación anual se debe considerar para conservar la calidad de miembro enterado de las reglas y para permitir el mejoramiento basado en la experiencia.
- Se debe dar una discusión y votación sobre la estructura que CIVIC debe tener, como para determinar si la comunidad debe estar implicada en proyectos o desarrollo de l actividades de llevar la voz a las políticas publicas. La otra discusión sobre el financiamiento debe depender del resultado de este proceso.

CIVIC

OnLine Survey

- En la orden para fomentar y para promover el trabajo de colaboración, CIVIC debe activar o mejorar sus grupos temáticos.
- Podría ser interesante que el futuro se diseñe un proyecto de investigación para explorar la influencia y el impacto que las discusiones CIVIC tienen.