

### **Rapport Final**

(Traduction de l'original en anglais)

### **Table des matières**

- I. Résumé
- II. Contexte
- III. But
- IV. Méthodologie
- V. Constatations
- VI. Conclusions
- VII. Recommandations
- Annexe A : Résumé des commentaires
- Annexe B : Questionnaire original
- Annexe C : Données brutes

# CIVIC

---

## OnLine Survey

### Résumé

Ce document est le résultat d'une enquête conçue et diffusée par CIVIC comme une recherche prospective. Elle a été réalisée pour examiner le profil des adhérents à CIVIC, ainsi que leurs attitudes, perceptions, opinions et expertises.

La participation a été un succès, avec une implication de 20 % des membres actifs.

Ceux-ci représentent un ensemble de métiers avec une grande variété d'intérêts professionnels. La valeur principale de CIVIC est, pour eux, la possibilité d'échanger ou d'avoir accès à l'information avec une attention mise sur la région caraïbe et les TIC.

Les résultats montrent comment l'adhésion s'est développée pour inclure une diversité linguistique et culturelle, ainsi qu'une tendance vers un équilibre de répartition entre les sexes.

Les personnes interrogées ont exprimé une attitude positive envers CIVIC, un intérêt dans le développement de nouvelles idées sans abandonner la structure ouverte de l'organisation, ainsi qu'une demande d'amélioration de la plate-forme, particulièrement l'adjonction de nouveaux outils.

La grande majorité des membres interrogés est en phase avec le travail des modérateurs, cependant, quelques membres ont critiqué ce qu'ils perçoivent comme étant des conflits d'intérêt.

En termes de thèmes de discussion, les personnes interrogées souhaitent que les TICpD et la société civile reçoivent la plus grande attention.

Plusieurs sujets devant être pris en compte ont émergé après l'analyse. Ceux-ci seront exposés dans les conclusions et les recommandations.

# CIVIC

---

## OnLine Survey

### **Contexte**

La communauté virtuelle TIC de la Caraïbe a été constituée en octobre 2002 et s'est développée jusqu'à inclure plus de 200 personnes ayant un intérêt dans l'utilisation des TIC pour le développement dans la Caraïbe. Le groupe embrasse la diversité linguistique et géographique de toute la Caraïbe et inclut nombre de membres de la Diaspora.

Le groupe CIVIC s'est développé et, beaucoup d'idées sont discutées pour renforcer CIVIC comme une communauté active qui ferait qui influencerait les politiques publiques sur certains thèmes, initierait des actions et mettrait aussi en oeuvre des projets.

Il a été convenu qu'une enquête examinerait ce qui est fait jusqu'à maintenant, si cela est convenable et ce qui devrait être fait, et comment, pour faire progresser ces thématiques.

Cette enquête servirait de catalyseur pour modifier les processus et les approches

### **But**

Les objectifs de cette enquête sont d'obtenir des données et une rétroalimentation des acteurs de la communauté virtuelle TIC de la Caraïbe sur les questions/points suivant(e)s :

1. Documenter et analyser les données démographiques des membres de CIVIC,
2. Documenter et analyser les profils des membres de CIVIC ainsi que le type d'organisations qu'ils représentent,
3. Recueillir la perception des membres sur l'utilité de CIVIC jusqu'ici, les caractéristiques à garder, et celles à modifier,
4. Identifier les spécificités d'une structure d'organisation appropriée incluant les points suivants :
  - Mécanismes pour changer les règles de fonctionnement,
  - Mécanismes de collaboration pour influencer sur les politiques publiques
  - Mécanisme de Responsabilité et compte rendus
  - Moyens pour augmenter la diversité géographique et linguistique.

# CIVIC

---

## OnLine Survey

### **Méthodologie**

L'enquête a été réalisée au moyen d'un questionnaire en ligne. Le groupe cible a été informé par un courrier électronique, auquel était joint une clé numérique unique permettant l'accès à l'enquête. L'enquête était accessible à partir d'une URL spécifique, disponible 24 heures sur 24. Une date de début et une date de fin ont été établies, précisées dans le courrier électronique initial et dans celui de rappel.

Une option permettait aux participants de sauvegarder leurs réponses afin de pouvoir continuer l'enquête lorsqu'ils disposaient de temps.

Le panel, après élimination des doublons, non existants, périmés et des adresses générées par des robots, se compose de 225 membres. Il y a eut 8 sauvegardes, mais sans réponses soumises. 45 réponses ont été collectées, soit 20 % des adhérents.

Le questionnaire était disponible en ligne entre le 3 novembre et le 1er décembre. 44 membres ont répondu en ligne, un seul a été interviewé par téléphone. Pour le groupe d'analyse CIVIC, l'identité des membres qui ont répondu au questionnaire est restée anonyme.

Dans plusieurs cas, des membres ont été assistés par courrier électronique pour compléter l'enquête. Quelques commentaires ont été reçus par courrier électronique.

La majorité des réponses a intégré des commentaires en fin de questionnaire et certaines des questions étaient ouvertes. Les réponses comprenant des commentaires sont récapitulées en annexe.

# CIVIC

---

## OnLine Survey

### Prolégomènes

#### A. Langue choisie pour répondre à l'enquête

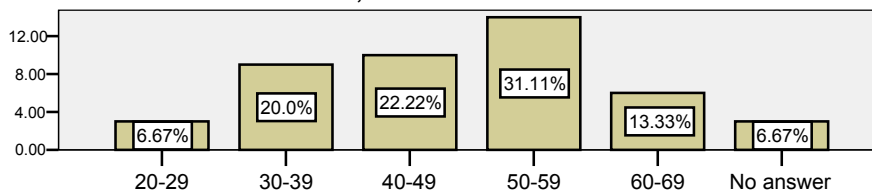
Question/Instruction : choix simple, "Sélectionner la langue".

Anglais	37	82.22 %
Espagnol	2	4.44 %
Français	6	13.33 %

#### B. Données démographiques

##### 1. Pyramide des âges en années.

Question/Instruction : Date, "Date de naissance. Entrez s'il vous plaît une date".



20-29	3	6.67%
30-39	9	20.00%
40-49	10	22.22%
<b>50-59</b>	<b>14</b>	<b>31.11%</b>
60-69	6	13.33%
Pas de réponse	3	6.67%

**Observations** : âge moyen : 47 ans. La valeur moyenne : 59 ans.

##### 2. Lieu de naissance.

Question/Instruction : choix simple, "Lieu de naissance. Choisissez s'il vous plaît une seule des propositions suivantes"

Etats-Unis d'Amérique (US)	6	13.33 %
Barbade (BB)	4	8.89 %
Guyane (GY)	4	8.89 %
Trinité et Tobago (TT)	4	8.89 %
Jamaïque (JM)	3	6.67 %
Royaume-Uni (GB)	3	6.67 %
Algérie (DZ)	2	4.44 %
Canada (CA)	2	4.44 %
Colombie (CO)	2	4.44 %
Haïti (HT)	2	4.44 %
Saint-Kitts and Nevis (KN)	2	4.44 %
Afghanistan (AF)	1	2.22 %

# CIVIC

---

## OnLine Survey

Belgique (BE)	1	2.22 %
Cuba (CU)	1	2.22 %
Dominique (DM)	1	2.22 %
France (FR)	1	2.22 %
Allemagne (DE)	1	2.22 %
Guadeloupe (GP)	1	2.22 %
Irlande (IE)	1	2.22 %
Maroc (MA)	1	2.22 %
Saint Vincent et les Grenadines (VC)	1	2.22 %
Suriname (SR)	1	2.22 %

### 2. Lieu de travail.

Question/Instruction : choix simple, "*Lieu de travail. Choisissez s'il vous plaît une seule des propositions suivantes*"

Guyane (GY)	5	11.11 %
Jamaïque (JM)	5	11.11 %
Etats-Unis d'Amérique (US)	5	11.11 %
Barbade (BB)	4	8.89 %
République dominicaine (DO)	4	8.89 %
Trinité et Tobago (TT)	4	8.89 %
Canada (CA)	3	6.67 %
Haïti (HT)	2	4.44 %
Saint-Kitts and Nevis (KN)	2	4.44 %
Sainte-Lucie (LC)	2	4.44 %
Antarctique (AQ)	1	2.22 %
Bahamas (BB)	1	2.22 %
France (FR)	1	2.22 %
Grenade (GD)	1	2.22 %
Italie (IT)	1	2.22 %
Pakistan (PK)	1	2.22 %
Saint-Vincent et les Grenadines (VC)	1	2.22 %
Suriname (SR)	1	2.22 %
Autre *	1	2.22 %

\* (*Amérique Latine*)

### 1. Nationalité.

Question/Instruction: choix simple, "*Nationalité. Choisissez s'il vous plaît une seule des propositions suivantes*"

Etats-Unis d'Amérique (US)	6	13.33 %
Barbade (BB)	4	8.89 %
Canada (CA)	4	8.89 %
France (FR)	4	8.89 %
Guyane (GY)	4	8.89 %

# CIVIC

---

## OnLine Survey

Trinité et Tobago (TT)	4	8.89 %
Jamaïque (JM)	3	6.67 %
Royaume-Uni (GB)	3	6.67 %
Haïti (HT)	2	4.44 %
Saint-Kitts and Nevis (KN)	2	4.44 %
Autre *	2	4.44 %
Algérie (DZ)	1	2.22 %
Belgique (BE)	1	2.22 %
Colombie (CO)	1	2.22 %
Dominique (DM)	1	2.22 %
Allemagne (DE)	1	2.22 %
Irlande (IE)	1	2.22 %
Suriname (SR)	1	2.22 %

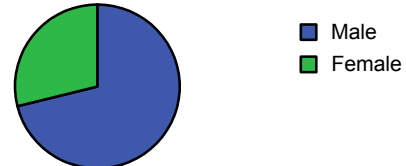
\* (Etats-Unis/Jamaïque)

**Observations:** Il était possible de choisir "Autre" pour sélectionner une autre option. Cette possibilité a été utilisée 2 fois. Son résultat 2,22% résulte des réponses de binationaux Etats-Unis/Jamaïque.

### 2. Sexe.

Question/Instruction: binaire, "Sexe. Choisissez s'il vous plaît une seule des propositions suivantes".

<b>Masculin</b>	<b>32</b>	<b>62.22%</b>
Féminin	13	37.78%

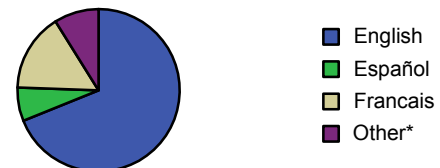


**Observations:** Il n'est pas fait mention de sujets relatifs à la différenciation sexuelle dans les commentaires soumis.

### 3. Langue maternelle.

Question/Instruction: choix simple, "Langue maternelle. Choisissez s'il vous plaît une seule des propositions suivantes"

<b>Anglais</b>	<b>31</b>	<b>68.89%</b>
Espagnol	3	6.67%
Français	7	15.55%
Autre*	4	8.89%



\*(Arabe, Néerlandais, Flamand et Allemand)

**Observations:** 2 membres ayant déclaré avoir respectivement l'espagnol et le français comme langue maternelle, ont choisi de répondre à l'enquête en anglais.

# CIVIC

---

## OnLine Survey

### 4. Autres compétences linguistiques.

Question/Instruction: texte, "Autres compétences linguistiques. Merci d'écrire votre réponse ici"

#### Observations:

- Les membres ayant choisi l'espagnol pour répondre à l'enquête ont un certain niveau d'anglais.
- Tous les membres sauf un ayant choisi le français pour répondre à l'enquête ont un certain niveau d'anglais et d'espagnol.
- Parmi les membres dont l'anglais est la langue maternelle, 12 ont déclaré comprendre un peu le français et 16 un peu l'espagnol.
- Autres langues parlées/comprises parmi les membres de la communauté : portugais, créole antillais, italien, gaélique écossais, mandarin, swahili, arabe, latin, jamaïquain, russe, Kwéyòl.

### 5. Niveau d'études atteint

Question/Instruction: choix simple, "Niveau d'études atteint. Choisissez s'il vous plaît une seule des propositions suivantes"

<b>Master</b>	<b>24</b>	<b>53.33%</b>
Grade universitaire	10	22.22%
Doctorat	8	17.78%
Autodidacte	2	4.44%
Etudes incomplètes	1	2.22%

#### Observations:

71.11 % des membres ont un diplôme de troisième cycle.

### 6. Domaine d'étude

Question/Instruction: choix simple, "Domaine d'étude. Choisissez s'il vous plaît une seule des propositions suivantes".

<b>Mathématiques et informatique</b>	<b>9</b>	<b>20.00 %</b>
Autre*	8	17.78 %
Sciences sociales	8	17.78 %
Économie	8	17.78 %
Ingénierie	5	11.11 %
Arts et Humanités	3	6.67 %
Sciences naturelles	2	4.44 %
Droit	1	2.22 %
Aucune réponse	1	2.22 %

\* (science de l'information, technologie éducative, communication internationale, xylogie et technologie)



# CIVIC

---

## OnLine Survey

### A. Le Profil de Membres

#### 7. Affiliation organisationnelle principale

Question/Instruction: texte, "Affiliation organisationnelle initiale.  
Merci d'écrire votre réponse ici"

**Observations:** Il y a 40 réponses (88.88 %), avec une grande variété d'organisations. Il est à noter une présence importante d'organisations non gouvernementales nationales et régionales, ainsi que d'agences internationales de coopération. Voir en *Annexe* pour plus d'information.

#### 8. Statut actuel

Question/Instruction: texte, "Statut actuel. Choisissez s'il vous plaît une seule des propositions suivantes"

Consultant	12	26.67%
PDG / Président	7	15.56%
Directeur de programme / projet	5	11.11%
Directeur exécutif/directeur/ vice-président	4	8.89%
Représentant gouvernemental	3	6.67%
Professeur/formateur	3	6.67%
Spécialiste technique / ingénieur	3	6.67%
Autre	3	6.67%
Analyste /économiste/chercheur	2	4.44%
Chargé de relations publiques/communication	1	2.22%
Webmaster	1	2.22%
Pas de réponse	1	2.22%

#### 9. Autre(s) affiliation(s) organisationnelles

Question/Instruction: texte, "Autre(s) affiliation(s) organisationnelles. Merci d'écrire votre réponse ici"

**Observations:** 23 réponses (51.11%) réponses diverses. Aucune convergence évidente, sauf régionale et TIC. Voir en *Annexe* pour plus d'information.

#### 10. Domaine d'activité professionnelle

Question/Instruction: choix multiples, "Quel est votre domaine d'activité professionnelle? Choisissez s'il vous plaît tout ce qui s'y rapporte"

<b>Société civile</b>	<b>19</b>	<b>42.22%</b>
Gouvernement	16	35.56%
Education	16	35.56%
Secteur Privé	10	22.22%



■ Civil Society  
■ Government  
■ Education  
■ Private Sector

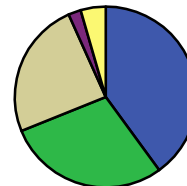
# CIVIC

## OnLine Survey

### 11. Aire d'intervention

Question/Instruction: choix simple, "Quel est votre aire d'intervention professionnelle ? Choisissez s'il vous plaît une seule des propositions suivantes"

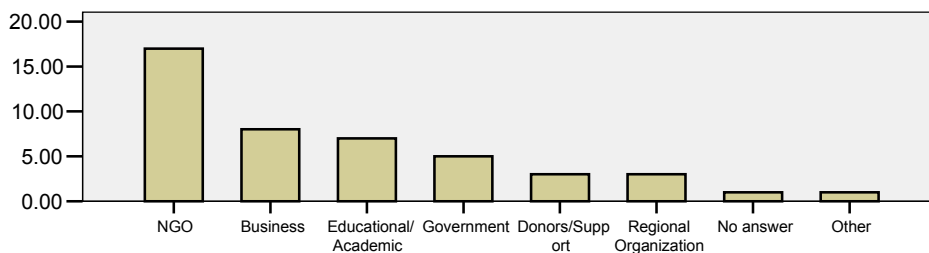
<b>International</b>	<b>18</b>	<b>40.00%</b>
Régional	13	28.89%
National	11	24.44%
Local	1	2.22%
Pas de réponse	2	4.44%



■ International  
■ Regional  
■ National  
■ Local  
■ No answer

### 12. Secteur

Question/Instruction: choix simple, "A quel secteur votre organisation appartient-elle ? Choisissez s'il vous plaît une seule des propositions suivantes"



<b>ONG</b>	<b>17</b>	<b>37.78%</b>
Affaires	8	17.78%
Education/Université	7	15.56%
Gouvernement	5	11.11%
Bailleurs de fond/aide	3	6.67%
Organisation régionale	3	6.67%
Pas de réponse	1	2.22%
Autre*	1	2.22%

\*(International)

### 13. Participation à CIVIC

Question/Instruction: binaire, "Votre participation à CIVIC est : choisissez s'il vous plaît une seule des propositions suivantes"

<b>Personnelle</b>	<b>38</b>	<b>84.44%</b>
Représentant mon organisation	7	15.56%

**Observations:** Le résultat montre qu'un petit mais significatif nombre des membres se disent représentant leur organisation dans CIVIC. Ceci est intéressant quand ce résultat est rapproché de l'item relatif à la connaissance de

# CIVIC

---

## OnLine Survey

la charte et des règles ; la majorité de ceux qui s'identifient comme représentant leur organisation affiche également une méconnaissance des règles.

### 14. Adhésion

Question/Instruction: choix simple, "Quand avez-vous adhéré à CIVIC? Choisissez s'il vous plaît une seule des propositions suivantes"

<b>2002</b>	<b>15</b>	<b>33.33%</b>
2003	5	11.11%
2004	9	20.00%
2005	10	22.22%
2006	6	13.33%

### 15. A quelles autres communautés virtuelles appartenez-vous ?

Question/Instruction: Texte, "A quelles autres communautés virtuelles appartenez-vous?"

Aide: liée thématiquement ou régionalement. Merci d'écrire votre réponse ici"

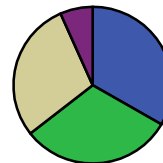
**Observations:** Les membres de CIVIC ont l'expérience et accès à d'autres communautés virtuelles. 28 membres participent à d'autres communautés virtuelles (62.22 %) Voir en Annexe pour plus d'information.

## B. Expérience de CIVIC

### 16. Type de participation

Question/Instruction: choix simple, "Quel est votre type de participation? Aide: *tapi/lurker* = juste lecteur, *proactif* = alimente la discussion en sujets, *passif* = réagissant juste aux autres contributions. Choisissez s'il vous plaît une seule des propositions suivantes"

<b>Proactif</b>	<b>15</b>	<b>33.33%</b>
Passif	14	31.11%
Tapi	13	28.89%
Pas de réponse	3	6.67%



- Proactive
- Passive
- Lurker
- No answer

### 17. En moyenne, combien de fois utilisez/lisez vous CIVIC ?

Question/Instruction: choix simple, "En moyenne, combien de fois utilisez/lisez vous CIVIC? Choisissez s'il vous plaît une seule des propositions suivantes"

<b>Quotidiennement</b>	<b>29</b>	<b>64.44%</b>
Plusieurs fois par semaine	8	17.78%
Au moins une fois par semaine	4	8.89%
Au moins une fois par mois	4	8.89%

# CIVIC

---

## OnLine Survey

### 18. Accès à Internet

**Question/Instruction:** binaire, “Est-ce que l'accès à Internet ou son coût est une barrière ou une contrainte pour vous en termes de participation à CIVIC? Choisissez s'il vous plaît une seule des propositions suivantes”

Oui	2	4.44%
<b>Non</b>	<b>43</b>	<b>95.56%</b>

### 19. Est-ce que vous lisez tous les messages ?

**Question/Instruction:** binaire, “Est-ce que vous lisez tous les messages? Choisissez s'il vous plaît une seule des propositions suivantes”

Oui	20	44.44%
<b>Non</b>	<b>25</b>	<b>55.56%</b>

### 20. Sujets principaux de débat dans CIVIC.

**Question/Instruction:** texte, “A votre avis, *quels sont les sujets principaux de débat dans CIVIC ?* Merci d'écrire votre réponse ici”

**Observations:** Il y a 36 réponses. Les 5 principaux sujets sont : CIVIC, langue et diversité culturelle, TICpD, télécommunications, TIC. Voir en Annexe pour plus d'information.

### 21. Avez-vous eu des échanges directs avec d'autres membres après avoir lu ou publié une contribution?

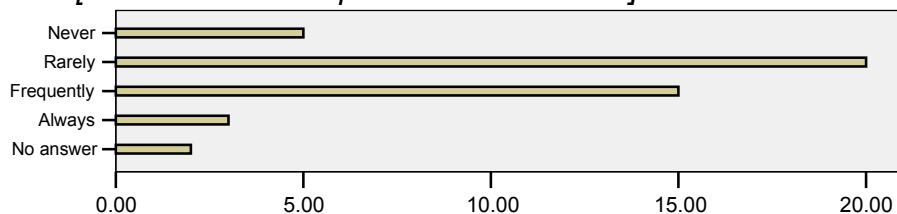
**Question/Instruction:** binaire, “Avez-vous eu des échanges directs avec d'autres membres après avoir lu ou publié une contribution? Choisissez s'il vous plaît une seule des propositions suivantes.”

<b>Oui</b>	<b>33</b>	<b>73.33%</b>
Non	9	20.00%
Pas de réponse	3	6.67%

### 22. Utilisation CIVIC

**Question/Instruction:** échelle, “Est-ce que CIVIC a été utile pour vous ”

#### • [Faire de contacts professionnels utiles]

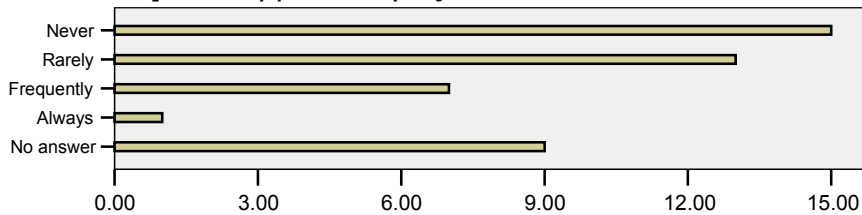


# CIVIC

## OnLine Survey

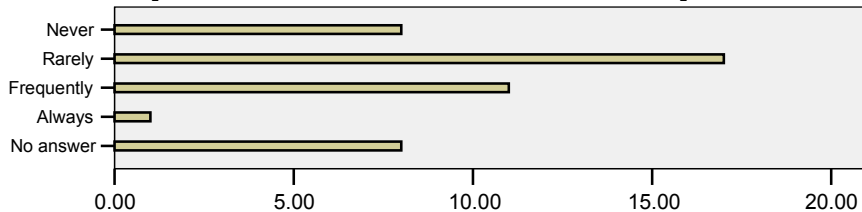
Pas de réponse	2	4.44%
Toujours	3	6.67%
Fréquemment	15	33.33%
<b>Rarement</b>	<b>20</b>	<b>44.44%</b>
Jamais	5	11.11%

• *[Développer des projets/activités faits en collaboration]*



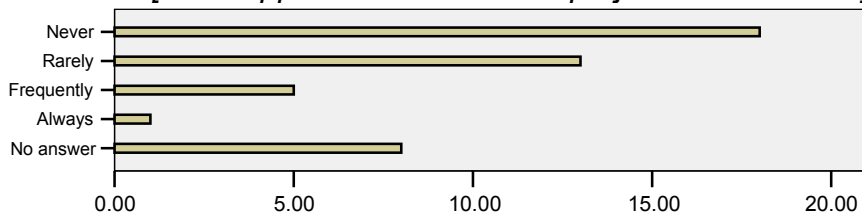
Pas de réponse	9	20.00%
Toujours	1	2.22%
Fréquemment	7	15.56%
Rarement	13	28.89%
<b>Jamais</b>	<b>15</b>	<b>33.33%</b>

• *[Promouvoir votre travail/vos activités]*



Pas de réponse	8	17.78%
Toujours	1	2.22%
Fréquemment	11	24.44%
Rarement	17	37.78%
Jamais	8	17.78%

• *[Développer ou conduire des projets de recherche]*



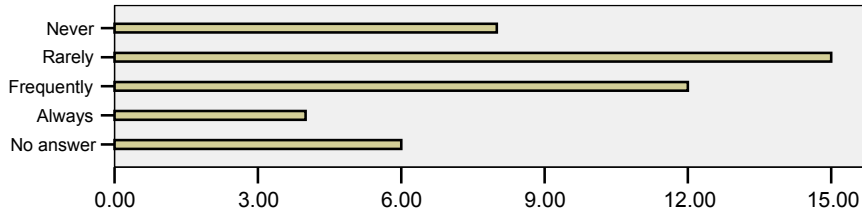
Pas de réponse	8	17.78%
Toujours	1	2.22%
Fréquemment	5	11.11%
Rarement	13	28.89%
<b>Jamais</b>	<b>18</b>	<b>40.00%</b>

# CIVIC

---

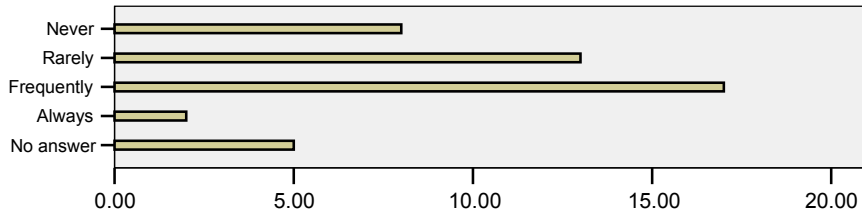
## OnLine Survey

- *[Discuter et valider des idées / hypothèses utiles pour vos activités]*



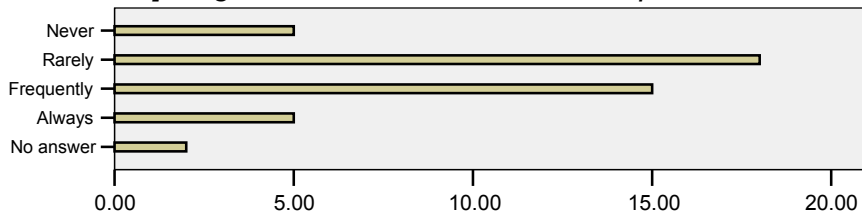
Pas de réponse	6	13.33%
Toujours	4	8.89%
Fréquemment	12	26.67%
<b>Rarement</b>	<b>15</b>	<b>33.33%</b>
Jamais	8	17.78%

- *[Développer des stratégies / politique relatives aux TIC]*



Pas de réponse	5	11.11%
Toujours	2	4.44%
<b>Fréquemment</b>	<b>17</b>	<b>37.78%</b>
Rarement	13	28.89%
Jamais	8	17.78%

- *[Intégrer de nouvelles idées/concepts dans votre travail]*

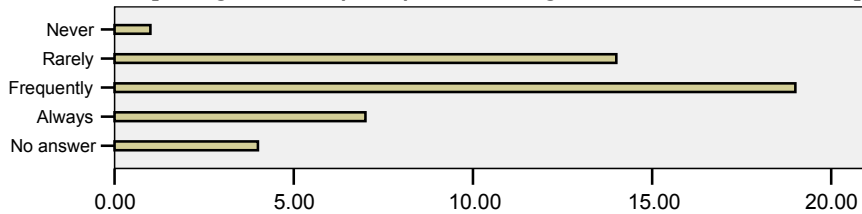


Pas de réponse	2	4.44%
Toujours	5	11.11%
Fréquemment	15	33.33%
<b>Rarement</b>	<b>18</b>	<b>40.00%</b>
Jamais	5	11.11%

# CIVIC

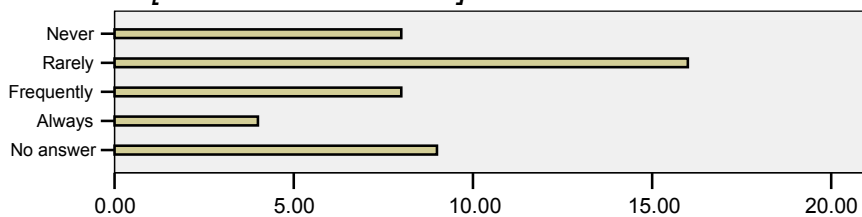
## OnLine Survey

- *[Intégrer une perspective régionale à votre travail ]*



Pas de réponse	4	8.89%
Toujours	7	15.56%
<b>Fréquemment</b>	<b>19</b>	<b>42.22%</b>
Rarement	14	31.11%
Jamais	1	2.22%

- *[Préconiser vos idées]*



Pas de réponse	9	20.00%
Toujours	4	8.89%
Fréquemment	8	17.78%
<b>Rarement</b>	<b>16</b>	<b>35.56%</b>
Jamais	8	17.78%

### 23. Amélioration de CIVIC

Question/Instruction: choix multiple, "Quel domaine peut être amélioré dans CIVIC? Choisissez s'il vous plaît tout ce qui s'y rapporte"

<b>Thèmes débattus</b>	<b>23</b>	<b>51.11%</b>
Barrières linguistiques	16	35.56%
Outils utilisés	16	35.56%
Sujets relatifs à la charte et aux règles	10	22.22%
Autre*	10	22.22%

*\*(Mise en oeuvre de projet, préconisation, projets spécifiques, modération proactive d'intérêts différents, standards et sources de compétence, modération, capacité à formaliser des projets concrets)*

# CIVIC

---

## OnLine Survey

### 24. Obstacles à la participation à CIVIC.

Question/Instruction: choix multiple, "Quels sont les obstacles qui entravent votre participation à CIVIC? Merci de choisir un item qui s'y applique"

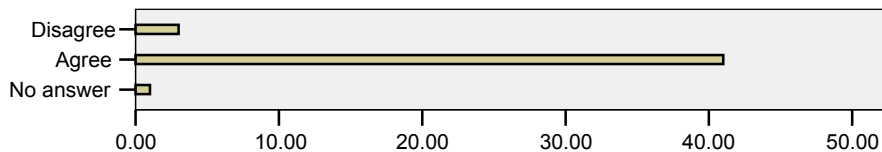
<b>Facteur temps</b>	<b>36</b>	<b>80.00%</b>
Autre	11	24.44%
Barrières linguistiques	5	11.11%
Barrières technologiques	2	4.44%

**Observations:** pour la réponse "Autre" se référer à l'annexe.

### 25. Niveau d'accord avec les déclarations suivantes

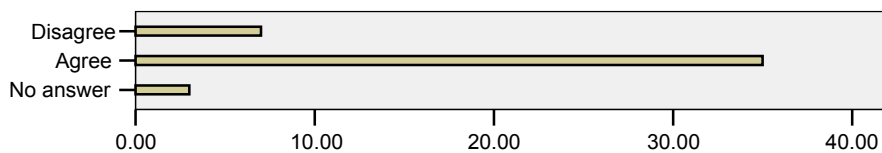
Question/Instruction: binaire, "Indiquez votre niveau d'accord avec les déclarations suivantes. Choisissez s'il vous plaît la réponse appropriée pour chaque item"

- [CIVIC est un outil utile pour l'échange régional]



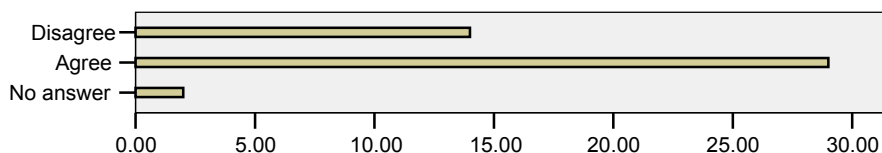
Pas de réponse	1	2.22%
<b>D'accord</b>	<b>41</b>	<b>91.11%</b>
Pas d'accord	3	6.67%

- [CIVIC permet/favorise la collaboration]



Pas de réponse	3	6.67%
<b>D'accord</b>	<b>35</b>	<b>77.78%</b>
Pas d'accord	7	15.56%

- [CIVIC connecte les régions de la Caraïbe]



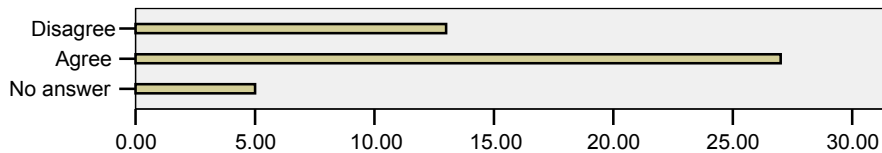


# CIVIC

## OnLine Survey

Pas de réponse	2	4.44%
<b>D'accord</b>	<b>29</b>	<b>64.44%</b>
Pas d'accord	14	31.11%

- *[CIVIC est un outil de préconisation/d'influence de la politique nationale et régionale]*

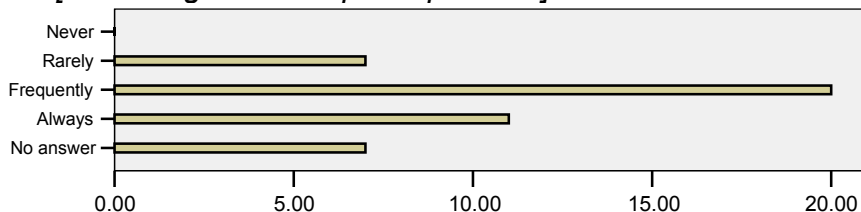


Pas de réponse	5	11.11%
<b>D'accord</b>	<b>27</b>	<b>60.00%</b>
Pas d'accord	13	28.89%

### 26.A propos de la modération

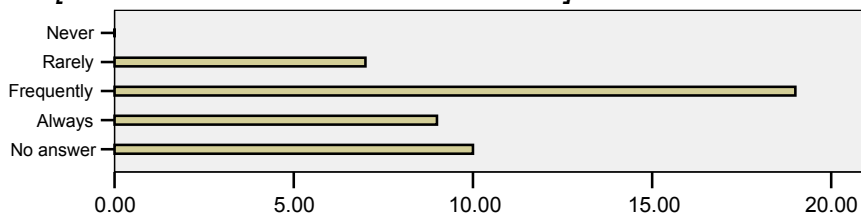
Question/Instruction: échelle, "Niveau d'agrément pour la modération. Choisissez s'il vous plaît la réponse appropriée pour chaque item."

- *[Encourage-t-elle la participation ?]*



Pas de réponse	7	15.56%
Toujours	11	24.44%
<b>Fréquemment</b>	<b>20</b>	<b>44.44%</b>
Rarement	7	15.56%
Jamais	0	0.00%

- *[Sa tonalité est-elle de bon niveau ?]*



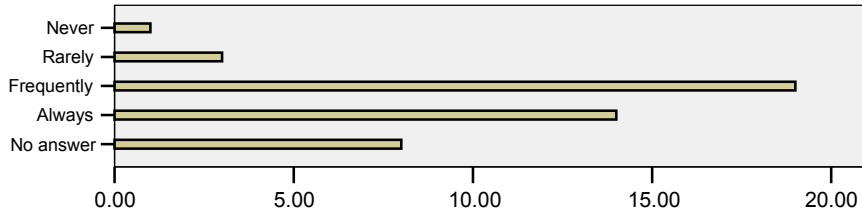
Pas de réponse	10	22.22%
Toujours	9	20.00%
<b>Fréquemment</b>	<b>19</b>	<b>42.22%</b>
Rarement	7	15.56%
Jamais	0	0.00%

# CIVIC

---

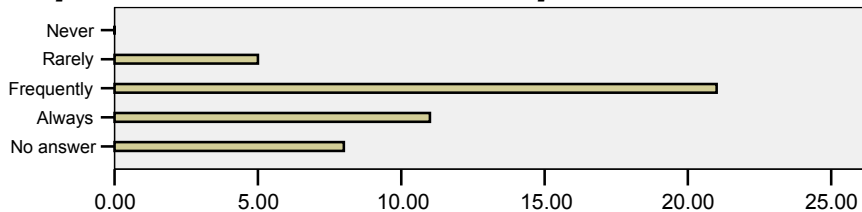
## OnLine Survey

- *[Est-elle suffisamment objective?]*



Pas de réponse	8	17.78%
Toujours	14	31.11%
<b>Fréquemment</b>	<b>19</b>	<b>42.22%</b>
Rarement	3	6.67%
Jamais	1	2.22%

- *[Est-elle suffisamment cohérente?]*

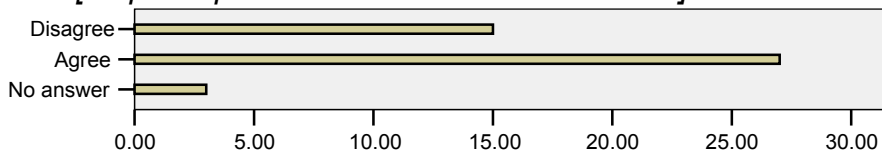


Pas de réponse	8	17.78%
Toujours	11	24.44%
<b>Fréquemment</b>	<b>21</b>	<b>46.67%</b>
Rarement	5	11.11%
Jamais	0	0.00%

### 27. Membres et participation

Question/Instruction: binaire, "Êtes-vous d'accord ou pas d'accord avec les propositions suivantes. Choisissez s'il vous plaît la réponse appropriée pour chaque item."

- *[La participation croît dans la communauté]*

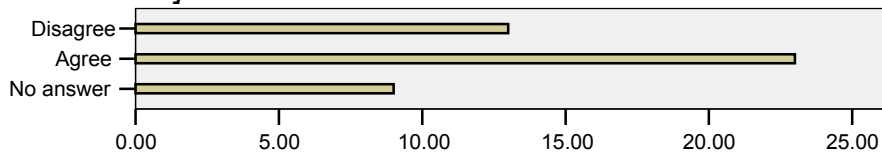


Pas de réponse	3	6.67%
<b>D'accord</b>	<b>27</b>	<b>60.00%</b>
Pas d'accord	15	33.33%

# CIVIC

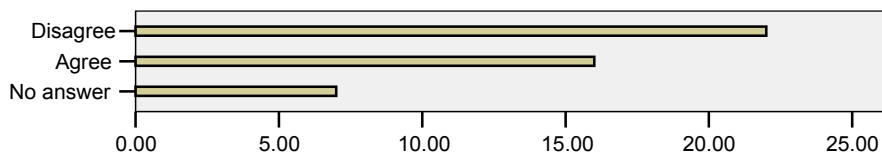
## OnLine Survey

- *[Obtenir la participation des membres dans des discussions est plus difficile]*



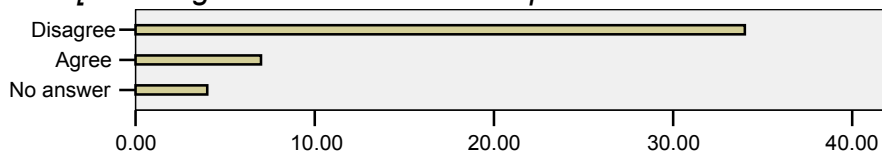
Pas de réponse	9	20.00%
<b>D'accord</b>	<b>23</b>	<b>51.11%</b>
Pas d'accord	13	28.89%

- *[ La communication en face-à-face est nécessaire]*



Pas de réponse	7	15.56%
D'accord	16	35.56%
<b>Pas d'accord</b>	<b>22</b>	<b>48.89%</b>

- *[La charge de courrier électronique dans la liste est excessive]*



Pas de réponse	4	8.89%
D'accord	7	15.56%
<b>Pas d'accord</b>	<b>34</b>	<b>75.56%</b>

### **C. Connaissance et usage de CIVIC**

#### **28. Connaissance de la charte et des règles I.**

Question/Instruction: binaire, "Avez-vous déjà lu les charte/règles/procédures? Choisissez s'il vous plaît une seule des propositions suivantes."

Pas de réponse	10	22.22%
<b>Oui</b>	<b>24</b>	<b>53.33%</b>
Non	18	40.00%

**Observations:** Il y a une petite tendance à répondre positivement à cette question. Quand cela est croisé avec les résultats relatifs à l'adhésion il est possible de constater que les membres récents sont moins conscients de la charte et des règles.

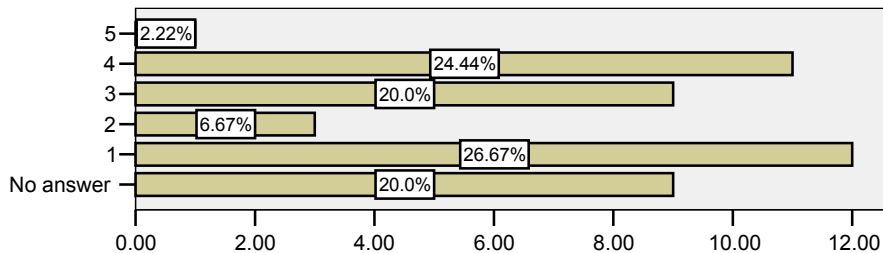
# CIVIC

---

## OnLine Survey

### 29. Connaissance de la charte et des règles II.

Question/Instruction: échelle, "Quantifiez votre appréhension actuelle de celles-ci, 5 étant la compréhension totale. Choisissez s'il vous plaît une seule des propositions suivantes."



Pas de réponse	9	20.00%
1 (1)	12	26.67%
2 (2)	3	6.67%
3 (3)	9	20.00%
<b>4 (4)</b>	<b>11</b>	<b>24.44%</b>
5 (5)	1	2.22%

**Observations:** Seulement 26.66% des membres ont une bonne compréhension de la charte et des règles (valeurs 4 et 5 values sur l'échelle).

### 30. Les procédures les plus importantes.

Question/Instruction: zones de texte multiples, "Mentionnez les 3 règles/procédures que vous trouvez les plus importantes. Merci d'écrire vos réponses ici."

17 membres ont répondu (37%). Voir en annexe pour plus d'information.

**Observations:** Cette question fut confuse pour la majorité des membres et ne devrait pas considérée dans l'analyse.

### 31. Les procédures les moins importantes.

Question/Instruction: zones de texte multiples, "Mentionnez les 3 règles/procédures que vous trouvez les moins importantes. Merci d'écrire vos réponses ici."

9 membres ont répondu (20%) Voir en annexe pour plus d'information.

**Observations:** Cette question fut confuse pour la majorité des membres et ne devrait pas être considérée dans l'analyse.

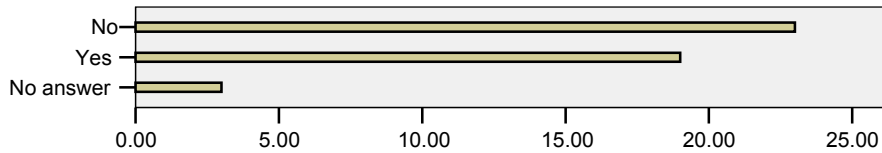
# CIVIC

---

## OnLine Survey

### 32. Usage du centre de ressources.

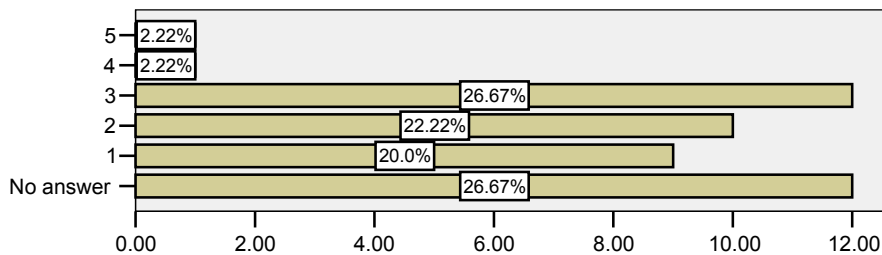
Question/Instruction: binaire, "Avez-vous utilisé le centre de ressources? Choisissez s'il vous plaît une seule des propositions suivantes."



Pas de réponse	3	6.67%
Oui	19	42.22%
<b>Non</b>	<b>23</b>	<b>51.11%</b>

### 33. Connaissance des groupes thématiques CIVIC

Question/Instruction: échelle, "Quel est votre niveau d'appréhension des groupes thématiques CIVIC (infrastructure, capacité à élaborer, contenu et applications afférentes, rôle du secteur privé, société civile, politique et régulation, 5 étant la compréhension totale) Choisissez s'il vous plaît une seule des propositions suivantes."



<b>Pas de réponse</b>	<b>12</b>	<b>26.67%</b>
1 (1)	9	20.00%
2 (2)	10	22.22%
<b>3 (3)</b>	<b>12</b>	<b>26.67%</b>
4 (4)	1	2.22%
5 (5)	1	2.22%

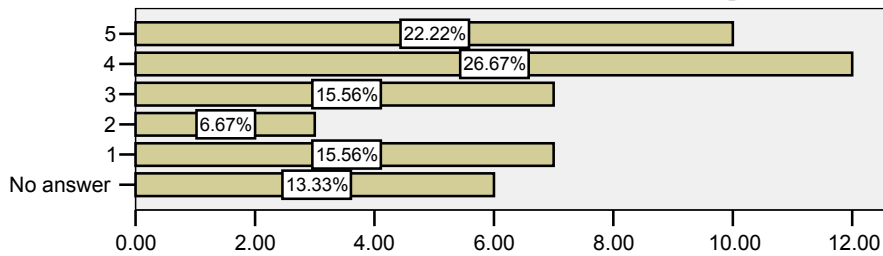
**Observations:** environ 70% des membres CIVIC n'ont pas ou très peu connaissance des groupes thématiques.

### 34. A propos de l'accès aux archives.

Question/Instruction: échelle, "Indiquez votre niveau d'approbation avec le fait/règle que les archives soient privées (non référencées et pour les membres seulement) ? 5 est l'accord total Choisissez s'il vous plaît une seule des propositions suivantes."

# CIVIC

## OnLine Survey

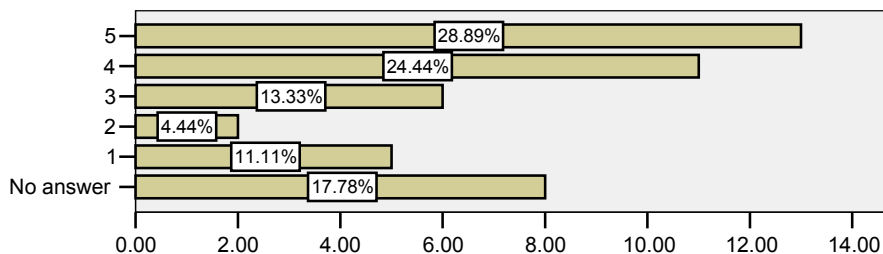


Pas de réponse	6	13.33%
1 (1)	7	15.56%
2 (2)	3	6.67%
3 (3)	7	15.56%
<b>4 (4)</b>	<b>12</b>	<b>26.67%</b>
5 (5)	10	22.22%

**Observations:** Environ 22% des membres de CIVIC membres ont exprimé un certain désaccord.

### 35. Approbation de document, représentation, mandats et procédures de votes.

Question/Instruction: échelle, “*Quel est votre niveau d'accord avec la déclaration suivante à propos de l'approbation de document, la représentation, les mandats et les procédures de votes? 5 étant l'approbation entière [Ceux qui, publiquement ne s'opposent pas ou n'amendent pas un article de décision sont considérés comme l'ayant approuvé. S'il n'y a pas d'opposition, d'amendement ou de contre-proposition sur un article de décision, il sera donc considéré approuvé selon le consensus.] Choisissez s'il vous plaît une seule des propositions suivantes.*”



Pas de réponse	8	17.78%
1 (1)	5	11.11%
2 (2)	2	4.44%
3 (3)	6	13.33%
4 (4)	11	24.44%
<b>5 (5)</b>	<b>13</b>	<b>28.89%</b>

### 36. Utilisation des ressources et des informations de CIVIC.

Question/Instruction: choix multiple, “*Comment utilisez-vous le savoir issu des ressources et des informations que vous recueillez/recevez de CIVIC? Merci de choisir un item qui s'y applique*”

# CIVIC

---

## OnLine Survey

Transmets à mes collègues/amis	21	46.67%
Pour mes études	8	17.78%
pour ma recherche	21	46.67%
<b>Pour tenir à jour mes centres d'intérêt</b>	<b>37</b>	<b>82.22%</b>
Obtenir de meilleurs résultats/impacts dans mon travail	19	42.22%
Autre*	4	8.89%

*\*(Ils le courrier électronique seulement, pour faire des recommandations lors de consultations, pour être informé des développements TIC dans la région)*

### **37. Impact de CIVIC pour les membres.**

Question/Instruction: choix multiple, *“Dans lequel des secteurs suivants CIVIC a eu le plus d'impact pour vous / votre organisation? Merci de choisir un item qui s'y applique”*

Formation et développement professionnel	21	46.67%
<b>Communication/ diffusion de l'information</b>	<b>32</b>	<b>71.11%</b>
Recherche	14	31.11%
Implémentation de projet / programme	6	13.33%
Accès au financement	1	2.22%
Relations publiques	6	13.33%
Travail en réseau et collaboration professionnels	20	44.44%
Évaluation de projet / programme	8	17.78%
Buts organisationnels visés / objectifs	3	6.67%
Réduction des coûts	1	2.22%
Autre*	2	4.44%

*\*(Pas d'impact majeur, diffusion de l'information)*

## **D. Perspectives de CIVIC**

### **38. Amélioration des discussions.**

Question/Instruction: choix multiple, *“Comment les discussions peuvent-elles être améliorées? Merci de choisir un item qui s'y applique”*

Plus d'encouragements /explications sur comment l'utiliser	9	20.00%
<b>Capacité de relier les discussions</b>	<b>24</b>	<b>53.33%</b>
Capacité des membres à initier de nouvelles discussions	14	31.11%
Capacité de créer des listes relatives/discussions privées	13	28.89%
Autre*	11	24.44%

**Observations:** outils, plate-forme, modération, et diversité linguistique sont les principaux thèmes commentés. Voir en Annexe pour plus d'information.

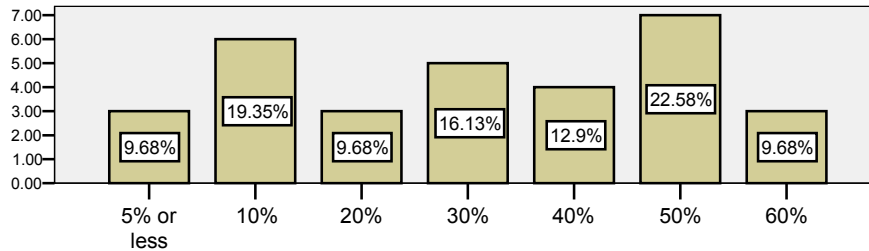
# CIVIC

---

## OnLine Survey

### 39. Vote

Question/Instruction: texte, "Quel est le pourcentage de membres de CIVIC (quorum) devant participer à un vote pour que celui-ci soit valide? Merci d'écrire votre réponse ici."

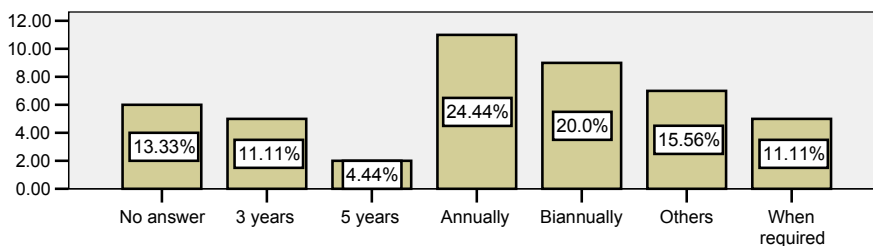


5 % ou moins	3	6.67%
10 % (un à 15%)	6	13.33%
20 % (un à 25%)	3	6.67%
30 % (un à 33%, un à 35%)	5	11.11%
40 %	4	8.89%
<b>50 % (3 fois 51%)</b>	<b>7</b>	<b>15.56%</b>
60 % ou plus	3	6.67%

**Observations:** 39 membres ont répondu à cette question (87%)

### 40. Examen de la charte

Question/Instruction: texte, "Combien de fois la charte doit être réexaminée? Merci d'écrire votre réponse ici."



Pas de réponse	6	13.33%
Tout les 3 ans	5	11.11%
Tout les 5 ans	2	4.44%
<b>Annuellement</b>	<b>11</b>	<b>24.44%</b>
Bi annuellement	9	20.00%
Autres	7	15.56%
Quand cela est requis/le nécessite	5	11.11%



# CIVIC

---

## OnLine Survey

### 41. Tâche pour un membre.

Question/Instruction: choix multiple, "Dans la liste suivante, choisissez ce que devrait être la tâche d'un membre. Merci de choisir un item qui s'y applique"

Étude du domaine de la communauté	21	46.67%
Étude des membres de la communauté	18	40.00%
Recherche de sources et de références pour rédiger un article d'investigation	14	31.11%
Apporter son soutien aux membres sur des sujets relatifs aux règles	15	33.33%
S'enquérir de sujets de recherche intéressants dans ce domaine	19	42.22%
Déterminer l'état de l'art sur des thèmes à partir de travaux de chercheurs	13	28.89%
Dispenser un enseignement dans le champ de la communauté	7	15.56%
Autre	8	17.78%

**Observations:** 6.66% ont déclaré ne pas comprendre la question. 6.66% déclarent que la participation devraient être une tâche. Voir en Annexe pour plus d'information.

### 42. Tâche prioritaire pour CIVIC.

Question/Instruction: ordinal, "A partir de la liste suivante, ordonnez s'il vous plaît les tâches selon la priorité qu'elles devraient avoir, 1 étant la priorité supérieure. Numérotez chaque entrée dans un ordre de la préférence de 1 à 12."

- Développer des prises de positions et des recommandations sur des sujets TIC caribéens
- Formalisation de la structure CIVIC
- Faire un budget
- Conduire des élections
- Créer un bulletin électronique
- Soumettre des sujets au bulletin électronique
- Proposer un groupe de travail ou un projet spécial
- Conduire une conférence ou un atelier
- Recruter de nouveaux membres
- Conseiller et apporter son soutien
- Concevoir et donner un enseignement
- Rechercher et modéliser des concepts sur un sujet

**Observations:** cette question fut confuse pour la majorité des membres, et ne devrait pas être prise en compte dans l'analyse.

# CIVIC

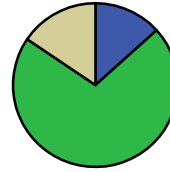
---

## OnLine Survey

### 43. Participation future.

Question/Instruction: binaire, "Souhaitez-vous/êtes vous disponible pour jouer un rôle actif dans la communauté? Choisissez s'il vous plaît une seule des propositions suivantes."

Pas de réponse	6	13.33%
<b>Oui</b>	<b>32</b>	<b>71.11%</b>
Non	7	15.56%



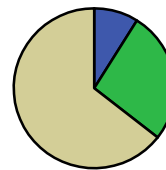
■ No answer  
■ Yes  
■ No

### E. Structure organisationnelle de CIVIC

#### 44. CIVIC structure

Question/Instruction: binaire, "Est-ce que CIVIC devrait avoir une structure plus formalisée qu'aujourd'hui ? Choisissez s'il vous plaît une seule des propositions suivantes."

Pas de réponse	4	8.89%
Oui	12	26.67%
<b>Non</b>	<b>29</b>	<b>64.44%</b>



■ No answer  
■ Yes  
■ No

#### 45. Structure CIVIC II

Question/Instruction: texte, "Dans quel but ?"

**Observations:** Cette question est devenue un espace pour faire des remarques sur la question précédente. 23 réponses (51.11 %) ont été soumises, 60 % expliquent pourquoi CIVIC devrait avoir une structure formelle et environ 40 % explique pourquoi l'éviter. Voir en Annexe pour plus d'information.

#### 46. Outils/services

Question/Instructions: texte, "Dans le futur, quels outils/services souhaiteriez-vous voir? Merci d'écrire votre réponse ici."

**Observations:** 24 réponses (53.33%) ont été soumises. Les questions les plus communes sont liées à la nécessité d'un site Web, d'un centre de ressources de projets ou d'une base de données, d'un moteur de recherche et la possibilité de lier les réponses au message d'origine. Il y a aussi de nouvelles idées intéressantes comme "un document automatique envoyé à de nouveaux membres lorsqu'ils s'engagent afin qu'ils puissent être identifiés afin d'avoir accès aux ressources, à la structure et la politique de CIVIC, en plus des échanges de courrier électronique." Voir en Annexe pour plus d'information.

#### 47. CIVIC et sa participation à projet

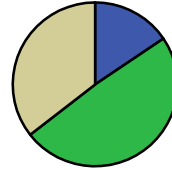
Question/Instructions: texte, "CIVIC devrait-elle s'engager dans des projets financés? Merci d'écrire votre réponse ici."

# CIVIC

---

## OnLine Survey

Pas de réponse	7	15.56%
<b>Oui</b>	<b>22</b>	<b>48.89%</b>
Non	16	35.56%



### 48. Recherche de fonds

Question/Instruction: texte, *“Comment peut-on rechercher des fonds?”*

24 réponses (53.33%) Les idées principales convergent vers la présentation de projets aux bailleurs de fonds, aux institutions et aux cabinets d'experts. Voir en Annexe pour plus d'information.

### 49. Commentaires ouverts

Question/Instruction: texte, *“Avez-vous des commentaires? Merci d'écrire votre réponse ici.”*

**Observations:** 30 commentaires ont été reçu à la fin de l'étude (66.67%). Plusieurs sujets étaient communs dans les commentaires. Ci-dessous des exemples illustrant le consensus général sur le fait que CIVIC est un lieu utile pour l'échange d'information:

- *["Il est bon d'avoir CIVIC, et c'est un bon modèle qui pourrait être partagé par d'autres secteurs dans la Caraïbe."]*
- *["Je trouve les contributions tout à fait utiles"]*
- *["Je suis un des membres initiaux de CIVIC et bien que je ne fasse pas de commentaires, j'ai beaucoup profité beaucoup des discussions"]*
- *["Je lis les contributions chaque semaine et je pense que c'est un outil utile de diffusion de l'information pour la région"]*
- *["CIVIC paraît être une communauté d'échange d'information et cela devrait être encouragé"]*

De différentes façons, plusieurs membres ont suggéré d'améliorer ou de développer certains sujets comme la discussion quant aux TICpD, la représentation de la société civile et le besoin de renforcer la diversité culturelle parmi les adhérents:

- *["Je pense qu'il y a une nécessité de regroupement de la société civile caraïbe et cela doit être constitué. CIVIC peut et doit aider en cela."]*
- *["Pour renforcer la diversité culturelle et le caractère opérationnel de CIVIC, peut-être serait-il nécessaire de combiner les éléments d'une structure formelle avec les éléments de la structure virtuelle actuelle, avec les points d'ancrage par exemple dans les pays divers couverts par CIVIC."]*

# CIVIC

---

## OnLine Survey

Quant au rôle futur de CIVIC, les membres prédisent que la communauté est un levier conséquent pour impacter la région :

- [*“Si CIVIC se prend plus au sérieux, cela pourrait remplir un vide qui existe dans la Caraïbe.”*]
- [*“CIVIC, plus qu'un groupe de discussion devrait devenir le porte-parole. Les régions de la Caraïbe manquent de porte-parole pour les TIC.”*]
- [*“L'expérience de CIVIC devrait permettre aux membres d'approfondir l'approche de la technologie et satisfaire aux besoins liés au développement de la Caraïbe.”*]
- [*“Le concept est excellent et l'occasion existe pour plus de développement et de reconnaissance du groupe”*]

Sur le sujet du développement futur de CIVIC, plusieurs membres ont exprimé une critique vers la tendance actuelle de la communauté :

- [*“CIVIC n'est pas une organisation de recherche, et ne devrait pas l'être non plus”*]
- [*“Je pense que CIVIC a des prétentions au-delà de ses capacités actuelles, et ce que CIVIC revendique pour lui sont des choses à obtenir et à développer pas des choses qui peuvent être imposées”*]
- [*“Je pense que CIVIC perd trop de temps et d'énergie précieux de personnes talentueuses sur des questions non productives qui ne contribuent pratiquement en rien aux nécessités régionales des TIC”*]

En général, la plupart des déclarations étaient envers CIVIC et révèlent une attitude positive à propos de ses accomplissements :

- [*“Il est bon d'avoir CIVIC, et c'est un bon modèle qui pourrait être partagé par d'autres secteurs de la Caraïbe.”*]
- [*“Je vois dans CIVIC un potentiel à valoriser et souhaite me porter volontaire en fonction de ce que me permet le temps pour aider à ce que cela se réalise.”*]
- [*“Je suis vraiment intéressé, mais j'ai des contraintes de temps ”*]
- [*“Maintenez le bon travail !”*]
- [*“Merci beaucoup pour tout ce que vous faites, ce qui est très apprécié”*]
- [*“J'ai fait partie CIVIC depuis le début et j'estime qu'il a survécu par la pure détermination de quelques personnes entièrement dédiées.”*]

# CIVIC

---

## OnLine Survey

- [*J'apprécie les membres et la participation*"]
- [*Je trouve les contributions tout à fait utiles*"]
- [*Je suis un des membres initiaux de CIVIC et bien que je ne fasse pas de commentaires, j'ai beaucoup profité des discussions.*"]
- [*Je suis prêt à jouer un rôle actif, mais je dispose de peu de possibilités pour ajouter de la valeur à un forum en ligne.*"]
- [*Je suis heureux d'avoir cette occasion pour exprimer mes vues lorsque j'ai été tapi/caché pendant une longue période de temps, donc passif. Cela m'aide à mieux comprendre CIVIC et j'estime que j'en fais partie.*"]

Cependant, quelques critiques faisaient partie des réponses. Le commentaire #26, une critique de CIVIC ainsi que de l'étude a été reçue via courrier électronique. Le texte intégral est disponible dans l'annexe A. La modération et l'étude elle-même en étaient les cibles principales :

- [*Il y a une confusion dans le rôle de modérateur, il n'est pas possible de distinguer lorsqu'il parle en tant que membre et lorsqu'il parle en tant que modérateur*"]
- [*Aucun sujet relatif aux sujets TICpD méritent la priorité dans CIVIC... Tout cela est décevant, pour être poli*"]
- [*Certaines de ces questions sont difficiles à comprendre ... une liaison est nécessaire avec une liste numérotée de règles et de procédures.*"]
- [*Beaucoup de questions étaient pertinentes. Cependant je pense que la langue a entraîné l'utilisation inopportune de mots dans quelques questions*"]
- [*Les questions sont posées dans un mode restrictif. Cela n'aide pas à la bonne compréhension des questions... Certaines questions sont mal exprimées et présupposent des réponses*"]
- [*Quelques questions étaient réelles mais la quasi-totalité cette enquête est une plaisanterie*"]

Les critiques relatives à la modération ont été ostensiblement contrées par les observations d'autres membres :

- [*CIVIC a fait un travail excellent un travail très juste et équilibré sous la direction de Yacine Khelladi.*"]
- [*Je trouve la liste CIVIC telle qu'elle est construite bien modérée et d'un intérêt considérable.*"]

Pour plus d'information se reporter à l'annexe A.

# CIVIC

---

## OnLine Survey

### **Conclusions**

En général, les résultats indiquent que les membres ont une attitude positive envers CIVIC. La valeur principale de CIVIC est, pour eux, la possibilité d'échanger ou d'avoir accès à une information en phase dans la région caraïbe et les TIC. Plus de 70 % des membres souhaitent ou sont disponibles à jouer un rôle actif dans la communauté. Le temps est l'obstacle le plus important et quasi-unique, pour plus de participation dans CIVIC.

La majorité des personnes interrogées a exprimé un intérêt dans le développement de nouvelles idées sans abandonner la structure ouverte de l'organisation. De plus, il y a un fort intérêt dans le développement de projets faits en collaboration.

Une demande significative s'exprime quant à une plate-forme améliorée qui permettrait des discussions chaînées, d'une solution de gestion contenu pour avoir accès à l'information et la classer.

La majorité des personnes interrogées est en accord avec le travail des modérateurs, cependant, quelques membres ont critiqué ce qu'ils perçoivent comme des conflits d'intérêt. Ce conflit d'intérêt se réfère à une confusion ressentie lorsque le modérateur "parle" en tant que tel et lorsqu'il s'exprime en tant que membre. La plainte se réfère également à l'adhésion du modérateur à différentes organisations. Il devrait être noté que cette critique était emphatique, et la seule considérant cette question comme importante.

La charte des règles est généralement approuvée, mais une part importante de membres n'est pas familière avec son contenu, particulièrement ceux qui ont adhéré ces deux dernières années.

### **Données démographiques et sphère d'activité**

CIVIC présente un large éventail de pays représentés. On peut en conclure que CIVIC fait un bon travail dans le maintien d'un caractère vraiment régional.

L'anglais reste la langue dominante du groupe. Cependant, il y a une croissance intéressante de participants francophones et hispanophones dans la communauté. De plus, les personnes répondant à l'enquête ont suggéré que l'organisation disposait de moyens pour s'adapter à la diversité linguistique de la région.

# CIVIC

---

## OnLine Survey

Le profil d'acteurs issus de différents horizons de la communauté est clair, mais le secteur le plus représenté est celui des organisations non gouvernementales (38 %).

Les aires d'intervention professionnelles des membres sont bien réparties, avec une bonne distribution dans la société civile (42.22 %), le gouvernement (35.56 %), l'éducation (35.56 %) et le secteur privé (22.22 %)

Il est à noter une présence importante d'organisations non gouvernementales nationales et régionales, ainsi que d'institutions internationales de coopération. Environ 70 % des membres ont déclaré faire partie d'organisations régionales ou internationales.

### Profil des adhérents

Il y a plusieurs caractéristiques importantes du profil d'adhérent CIVIC révélées par l'enquête :

- Le cursus universitaire des membres est divers avec une prédominance des mathématiques/informatique, des sciences sociales, de l'économie et des affaires.
- Il y a une diversité générale dans l'origine et le lieu de travail. La majorité des membres est masculine, mais la différenciation sexuelle n'est pas un sujet à discussion pour la communauté.
- L'anglais est la langue la plus parlée/comprise suivie par l'espagnol.
- La grande majorité des membres a suivi des études universitaires et des cursus de troisième cycle.
- Les membres ayant adhéré récemment sont enclins à avoir une attitude de caché/tapi/lurker.

La comparaison entre les membres initiaux ou plus anciens avec ceux qui ont rejoint CIVIC ces deux dernières années révèle quelques tendances d'adhérent intéressantes. Il est possible de dire :

- Il y a une tendance vers l'équilibre des sexes dans la communauté.
- La langue tend à se diversifier au cours du temps.
- Le type de participation est à rapprocher de la durée d'appartenance d'un membre à la communauté
- Pour les membres les plus récents, la langue est moins considérée comme un obstacle contrairement aux membres plus anciens.
- Les règles et la charte ont une importance moindre pour les membres les plus récents. Cela peut traduire une sensibilisation, une attention insuffisantes ou un accès plus difficile aux dites règles.

	<b>2002</b>	<b>2005-2006</b>
--	-------------	------------------

# CIVIC

---

## OnLine Survey

<b>Sexe</b>		
Masculin	80%	66.67%
Féminin	20%	33.33%
<b>Langue maternelle</b>		
Anglais	66.67%	33.33%
Espagnol	6.67%	6.67%
Français	26.67%	20.00%
Autre	0%	26.67%
<b>Type de participation</b>		
Tapi	6.67%	46.67%
Proactif	53.33%	13.33%
Passif	33.33%	40.00%
<b>Qu'est-ce que CIVIC doit améliorer?</b>		
Débat sur les règles et la charte	33.33%	6.67%
Barrières linguistiques	53.33%	26.67%
Thèmes abordés	40.00%	53.33%
Outils utilisés	53.33%	33.33%
Autre	26.67%	13.33%
<b>Avez-vous connaissance des règles et de la charte ?</b>		
Pas de réponse	6.67%	6.67%
Oui	80.00%	40.00%
Non	13.33%	60.00%

Parmi les membres ayant participé à l'enquête, 35.55 % ont adhéré entre 2005 et 2006.

Dans ce groupe, il y a une bonne répartition des cursus d'étude. Beaucoup sont consultants et le secteur professionnel le mieux représenté est la société civile. Les résultats sont récapitulés dans le tableau suivant *Adhérents récents*.

	<b>Membres</b>	<b>Pourcentage</b>
<b>Champ d'étude</b>		
<b>Ingénierie</b>	<b>4</b>	<b>25.00%</b>
Mathématique et informatique	3	18.75%
Sciences sociales	3	18.75%
Économie et affaires	2	12.50%
Autre	2	12.50%
Arts et humanités	1	6.25%
Droit	1	6.25%
<b>Emploi actuel</b>		
<b>Consultant</b>	<b>6</b>	<b>37.50%</b>
PDG / Directeur / Président	2	12.50%
Agent gouvernemental	2	12.50%
Technicien / ingénieur	2	12.50%
Analyste / économiste / chercheur	1	6.25%
Professeur/formateur	1	6.25%
Directeur de programme/de projet	1	6.25%
Webmaster	1	6.25%



# CIVIC

---

## OnLine Survey

<b>Secteur d'activité</b>		
<b>Société civile</b>	<b>7</b>	<b>43.75%</b>
Gouvernement	6	37.50%
Éducation	4	25.00%
Secteur privé	3	18.75%

### Utilité et impact de CIVIC

La majorité des membres (73 %) a échangé des courriers électroniques avec d'autres membres, mais s'il est demandé si CIVIC a une fois été utile pour établir des contacts professionnels seulement 40 % considèrent que cela arrive fréquemment ou toujours.

Quand on demande aux membres si CIVIC a été utile pour eux dans le développement de projets faits en collaboration, environ 60 % répondent rarement ou jamais. Mais s'il est demandé s'ils sont d'accord avec la proposition que CIVIC permet/favorise la collaboration, la réponse est à 78 % positive.

Pour l'utilisation de l'information recueillie/reçue de CIVIC, la plupart des membres ont répondu qu'ils l'utilisent pour se tenir à jour dans des domaines d'intérêt.

Par rapport à l'impact de CIVIC sur la vie professionnelle des membres, plus de 70 % ont fait remarquer que CIVIC impacte la communication et la diffusion d'information, et plus de 40 % considèrent que CIVIC a des répercussions en fournissant un réseau professionnel, des éléments de formation et de développement.

La disparité entre les réponses qui indiquent que CIVIC permet la collaboration, et les réponses relevant une faible disposition de la communauté à développer des projets faits en collaboration indique que les contraintes personnelles des membres (particulièrement le temps) gênent cette fonction de CIVIC, pas la structure ou les pratiques de la communauté. Pour la plupart des membres, CIVIC impacte leur travail dans l'échange d'information. De plus, la grande majorité des personnes interrogées indique que CIVIC est aussi un instrument utile pour l'intégration régionale et l'échange, également un porte-parole dans la politique nationale et régionale.

Considérant que presque 50 % des membres ont relayé l'information reçue de CIVIC, il est possible de dire que la communauté peut impacter d'autres réseaux, organisations, individus au-delà de son cercle d'adhérents.

# CIVIC

---

## OnLine Survey

### Participation

20 % des adhérents ont participé à cette enquête. Ce pourcentage est élevé au regard d'autres enquêtes menées auprès d'autres communautés où la moyenne se situe entre 5-10 %.

Selon *Participation Inequality: Encouraging More Users to Contribute* ( *Inégalité de la Participation : encourager plus d'utilisateurs à contribuer* ) de Jakob Nielsen, le manque de participation est inévitable. Pour les communautés "les plus" en ligne la participation des utilisateurs suit souvent une règle de 90-9-1 règle : 90 % des utilisateurs sont tapis/lurkers et ne contribuent jamais, 9 % contribuent un peu et 1 % sont les plus actifs.

La perception des membres de CIVIC reflète un tiers de membres actifs, passifs et tapis/lurker respectivement. La perception est loin de la réalité, les statistiques de la liste de courriers électroniques CIVIC disponible à l'adresse <http://www.websystems.ht/civic/> montrent que 5 % des membres ont produit 60 % des contributions. Cependant, selon la même source et en comparaison de la règle des 90-9-1 mentionnée plus haut, CIVIC affiche 75 %, 20 % et 5 %. Cela devrait être considéré comme un signe encourageant de participation, étant donné que CIVIC a réalisé une distribution plus équitable que la moyenne mentionnée.

# CIVIC

---

## OnLine Survey

### Recommandations

- Une nouvelle plate-forme devrait être prévue. Elle devrait inclure la possibilité de relier les messages et un moteur de recherche, ainsi que d'autres outils comme une application de publication de contenu et un centre de ressources. La possibilité de relier les messages pourrait être efficace pour les membres effectuant des recherches et pourrait impacter le taux de participation en rendant plus facile la contribution.
- Un document automatique devrait être envoyé aux nouveaux membres lorsqu'ils s'engagent afin qu'ils puissent être identifiés afin d'avoir accès aux ressources, à la structure et la politique de CIVIC, en plus des échanges de courrier électronique.[Extrait d'une suggestion d'un membre].
- L'amélioration de la diversité linguistique devrait être prise en compte. Comme la plupart des membres désirent contribuer et une part importante des l'adhérent est bilingue, il est recommandé d'inviter ceux qui parlent le français et l'espagnol de faire partie d'une équipe de travail pour concevoir une solution.
- CIVIC étant une communauté d'acteurs de différents horizons, probablement une de ses forces est qu'elle dispose d'une liste de discussion, il est donc recommandé d'établir des en-têtes pour les messages pour faciliter la lecture, par secteur, source ou sujet.
- Les règles devraient être redéfinies pour clarifier les buts visés par elles. Si un désaccord persiste, le vote simple peut être une option pour le résoudre.
- Un processus de vote annuel devrait être prévu afin que les adhérents prennent conscience des règles et pour permettre l'amélioration basée sur le retour d'expérience.
- Il devrait y avoir une discussion et un vote sur la structure que CIVIC devrait avoir, ainsi que sur le fait que la communauté devrait être impliquée dans des projets ou le développement d'activités de porte-parole. Une nouvelle discussion sur le financement devrait dépendre du résultat de ce processus.
- Pour favoriser et promouvoir le travail fait en collaboration, CIVIC devrait activer ou réorganiser ses groupes thématiques.
- Il serait intéressant pour l'avenir de mettre un point une étude mesurant l'audience et l'impact que les discussions du CIVIC ont.